



របាយការណ៍ប្រចាំត្រីមាសទី១

គិតត្រឹមថ្ងៃទី៣១ ខែមីនា ឆ្នាំ២០២១

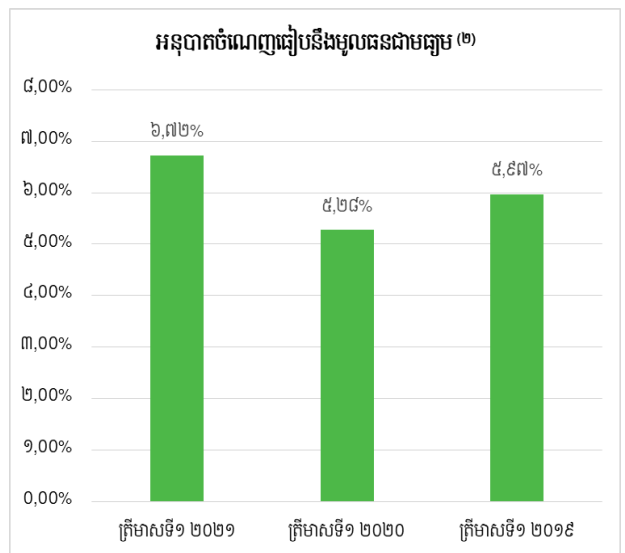
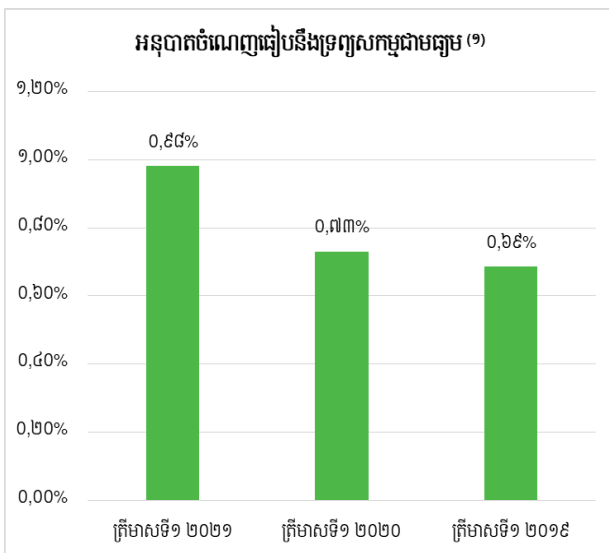
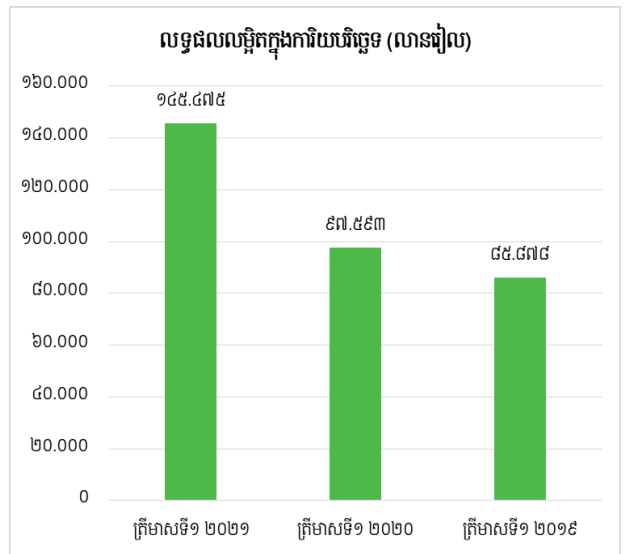
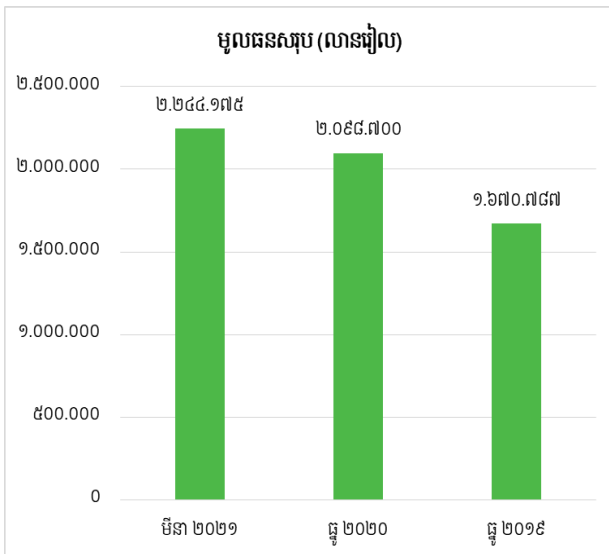
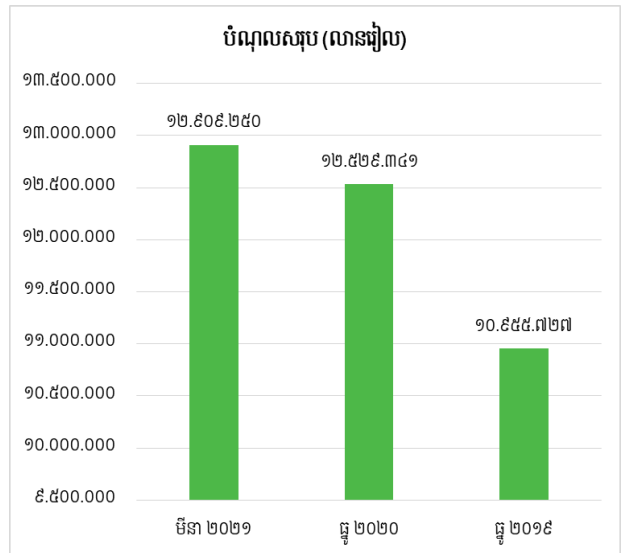
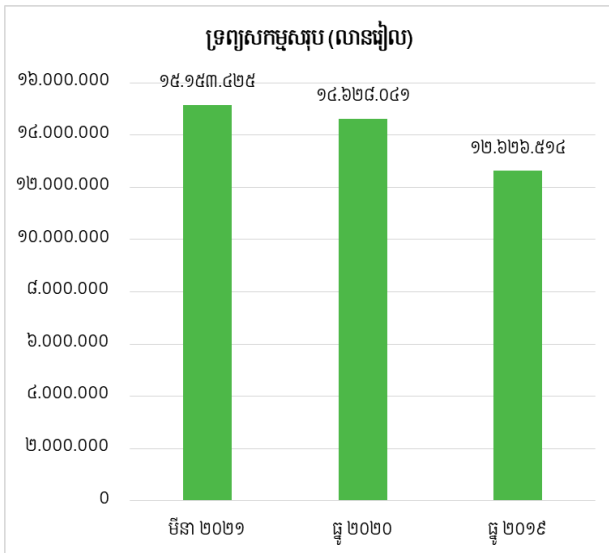
ក្រុមហ៊ុនមីក្រូហិរញ្ញវត្ថុ ប្រាសាក់ ម.ក

ព័ត៌មានហិរញ្ញវត្ថុសង្ខេប

ស្ថានភាពហិរញ្ញវត្ថុ (លានរៀល)	ខែមីនា ឆ្នាំ២០២១	ខែធ្នូ ឆ្នាំ២០២០	ខែធ្នូ ឆ្នាំ២០១៩
ទ្រព្យសកម្មសរុប	១៥.១៥៣.៤២៥	១៤.៦២៨.០៤១	១២.៦២៦.៥១៤
បំណុលសរុប	១២.៩០៩.២៥០	១២.៥២៩.៣៤១	១០.៩៥៥.៧២៧
មូលធនសរុប	២.២៤៤.១៧៥	២.០៩៨.៧០០	១.៦៧០.៧៨៧
លទ្ធផលហិរញ្ញវត្ថុ (លានរៀល)	ត្រីមាសទី១ ឆ្នាំ២០២១	ត្រីមាសទី១ ឆ្នាំ២០២០	ត្រីមាសទី១ ឆ្នាំ២០១៩
ចំណូលសរុប	៥០៦.៨៧៥	៤៤៧.៤៣៨	៣៥៤.៥៨២
ចំណេញ/(ខាត)មុនបង់ពន្ធ	១៨១.៦៣០	១២៤.៥៤២	១០៨.៤៨៦
ចំណេញ/(ខាត)សុទ្ធក្នុងការិយបរិច្ឆេទ	១៤៥.៩៧៨	៩៩.៤៩៦	៨៦.៦០៣
លទ្ធផលលម្អិតក្នុងការិយបរិច្ឆេទ	១៤៥.៤៧៥	៩៧.៥៩៣	៨៥.៨៧៨
អនុបាតហិរញ្ញវត្ថុ (សម្រាប់គ្រឹះស្ថានធនាគារនិងហិរញ្ញវត្ថុ)	ខែមីនា ឆ្នាំ២០២១	ខែធ្នូ ឆ្នាំ២០២០	ខែធ្នូ ឆ្នាំ២០១៩
អនុបាតសាធារណៈ	១៧,៧៧%	១៨,៩១%	២០,២៣%
អនុបាតបំណុលធៀបនឹងមូលធន	៥៧៥,២៣%	៥៩៧,០០%	៦៥៥,៧២%
អនុបាតសន្ទនីយភាព	១៨៨,៤៦%	២៣២,៧៨%	១៧២,៩៤%
អនុបាតឥណទានមិនដំណើរការ	១,៣៨%	១,៣៧%	០,៣១%
អនុបាតប្រាក់បញ្ញើធៀបនឹងឥណទាន	៦៨,៥០%	៦៩,៧៤%	៧៣,៥៩%
អនុបាតហិរញ្ញវត្ថុ (សម្រាប់គ្រឹះស្ថានធនាគារនិងហិរញ្ញវត្ថុ)	ត្រីមាសទី១ ឆ្នាំ២០២១	ត្រីមាសទី១ ឆ្នាំ២០២០	ត្រីមាសទី១ ឆ្នាំ២០១៩
អនុបាតចំណេញធៀបនឹងទ្រព្យសកម្មជាមធ្យម ^(១)	០,៩៨%	០,៧៣%	០,៦៩%
អនុបាតចំណេញធៀបនឹងមូលធនជាមធ្យម ^(១)	៦,៧២%	៥,២៨%	៥,៩៧%
អនុបាតលទ្ធភាពបង់ការប្រាក់	១៨៩,១១%	១៦៣,៣២%	១៧២,៣៥%
ចំណេញក្នុងមួយឯកតាមូលបត្រកម្មសិទ្ធិ (ករណីចុះបញ្ជីលក់មូលបត្រកម្មសិទ្ធិ)	គ្មាន	គ្មាន	គ្មាន
ភាគលាភក្នុងមួយឯកតាមូលបត្រកម្មសិទ្ធិ (ករណីចុះបញ្ជីលក់មូលបត្រកម្មសិទ្ធិ)	គ្មាន	គ្មាន	គ្មាន
អនុបាតហិរញ្ញវត្ថុសំខាន់ៗផ្សេងទៀត (ប្រសិនបើមាន)	គ្មាន	គ្មាន	គ្មាន

(១) អនុបាតត្រូវបានគណនាលើប្រាក់ចំណេញសុទ្ធរយៈពេល៣ខែគិតចាប់ពីថ្ងៃទី០១ ខែមករា ដល់ថ្ងៃទី៣១ ខែមីនា ឆ្នាំ២០២១

ក្រាហ្វិកអំពីព័ត៌មានហិរញ្ញវត្ថុសង្ខេប



ក្រុមប្រឹក្សាភិបាល



លោក Kwi Sang JUN
ប្រធានក្រុមប្រឹក្សាភិបាល



លោក Ishara C. Nanayakkara
អភិបាល



លោក Minki Brian HONG
អភិបាល



លោក ស៊ឹម សេនាជាតិ
អភិបាល



លោក Ji Kyu JANG
អភិបាល

សេចក្តីផ្តើមរបស់ប្រធានក្រុមប្រឹក្សាភិបាល

យើងខ្ញុំមានសេចក្តីសោមនស្សសូមបង្ហាញជូន លោក លោកស្រី នូវលទ្ធផលហិរញ្ញវត្ថុរបស់គ្រឹះស្ថានមីក្រូហិរញ្ញវត្ថុ ប្រាសាក់ ម.ក ប្រចាំត្រីមាសទី១ ឆ្នាំ២០២១ ស្របតាមតម្រូវការរបស់និយ័តករមូលបត្រកម្ពុជា។

គំរូនៃកំណើនរបស់ប្រទេសកម្ពុជា មានលក្ខណៈផ្អែកលើការនាំចេញតូចចង្អៀត ដោយផ្តោតសំខាន់ទៅលើផលិតផល និង ទីផ្សារ ដែលបានបង្ហាញពីចំណុចខ្សោយជាច្រើនឆ្នាំ មុនពេលមានការរីករាលដាលនៃជំងឺរាតត្បាត។ ខណៈពេលដែលប្រទេសកម្ពុជា បានបង្កើតឡើងយ៉ាងឆាប់រហ័សនូវឧស្សាហកម្មកាត់ដេរ ដែលពឹងផ្អែកខ្លាំងលើកម្លាំងពលកម្មនិងការនាំចេញ វិស័យផលិតកម្មនៅតែ មានចូលរួមយ៉ាងច្រើននៅក្នុងដំណើរការ “កាត់ ត និងតម្រឹម” ដែលជាផ្នែកមានតម្លៃបន្ថែមទាបបំផុត នៃខ្សែសង្វាក់ផលិតកម្មទាំងមូល អស់រយៈពេលជាច្រើនទសវត្សរ៍។ ការប្រកួតប្រជែងខាងក្រៅបានថយចុះបន្តិចម្តងៗ ដែលបណ្តាលមកពីការកើនឡើងយ៉ាងឆាប់ រហ័សនៃប្រាក់ឈ្នួល បានធ្វើឱ្យកាន់តែធ្ងន់ធ្ងរដោយសារដុល្លារបន្តិយកម្មនៅក្នុងសេដ្ឋកិច្ច និងធ្វើឱ្យធ្ងន់ធ្ងរខ្លាំងឡើងដោយសារបញ្ហា ប្រឈមក្នុងការធ្វើកំណែទម្រង់បរិយាកាសធុរកិច្ចនិងវិនិយោគ។

ភាពមិនច្បាស់លាស់ទៅលើទស្សនវិស័យជាសកល នៅតែជាបញ្ហាប្រឈមដ៏សំខាន់ចំពោះការងើបឡើងវិញរបស់ប្រទេស កម្ពុជា។ ការពន្យារពេលក្នុងការចែកចាយវ៉ាក់សាំងទូទាំងសកល អាចនាំឱ្យមានការរីករាលដាលនៃជំងឺរាតត្បាតបន្តទៀត ខណៈពេល ដែលមានការផ្ទុះឡើងជាថ្មីម្តងទៀតនៅក្នុងសហគមន៍ ដែលនឹងបង្កឱ្យមានការបិទខ្ទប់បន្ថែមទៀត។ ក្នុងន័យនេះ ហានិភ័យ រួមមាន ការធ្លាក់ចុះនៃចំនួនភ្ញៀវទេសចរ ការធ្លាក់ចុះនៃការវិនិយោគ និងការផ្ទេរប្រាក់ពីបរទេស និងវិបត្តិសុខភាពសាធារណៈ។ អត្រាកំណើន ខ្ពស់នៃឥណទាននៅក្នុងវិស័យធនាគារ នៅតែជាហានិភ័យចម្បងសម្រាប់ស្ថេរភាពហិរញ្ញវត្ថុរបស់ប្រទេសកម្ពុជា។ ច្រើនជាងពាក់ កណ្តាលនៃគ្រួសារ នៅតែបន្តជួបប្រទះនូវការបាត់បង់ប្រាក់ចំណូលគិតត្រឹមខែធ្នូ ឆ្នាំ២០២០ ដោយសារតែការរីករាលដាលនៃជំងឺ រាតត្បាតកូវីដ-១៩ ទោះបីជាមានសញ្ញានៃដំណើរការងើបឡើងវិញក៏ដោយ។ លើសពីនេះទៅទៀត ចំនួនគ្រួសារគិតជាភាគរយដែលរង ផលប៉ះពាល់អវិជ្ជមានពីការរីករាលដាលនៃជំងឺរាតត្បាតកូវីដ-១៩ គឺខ្ពស់ជាងចំនួនគ្រួសារដែលកំពុងទទួលបានជំនួយពីកម្មវិធីឧបត្ថម្ភ របស់រាជរដ្ឋាភិបាលនាពេលបច្ចុប្បន្ន។

រាជរដ្ឋាភិបាលកម្ពុជា ខិតខំទប់ទល់ទៅនឹងផលប៉ះពាល់នៃជំងឺរាតត្បាតនេះ ដែលកំពុងបន្តផ្ទុះរីករាលដាលសារជាថ្មីនៅក្នុង សហគមន៍។ កម្មវិធីចាក់វ៉ាក់សាំងបង្ការជំងឺកូវីដ-១៩ ក៏បានចាប់ផ្តើមផងដែរ។ សេដ្ឋកិច្ចកំពុងសម្របខ្លួន ដើម្បីទប់ទល់ទៅនឹងផល ប៉ះពាល់នៃជំងឺរាតត្បាតនេះផងដែរ។ ចក្ខុវិស័យនៃសេដ្ឋកិច្ចរបស់ប្រទេសកម្ពុជា ត្រូវបានព្យាករណ៍ថានឹងងើបឡើងវិញ ហើយមានការ កើនឡើងតិចតួច ជាមួយនឹងអត្រាកំណើន ៤% នៅក្នុងឆ្នាំ២០២១ បន្ទាប់ពីបានធ្លាក់ចុះដល់ ៣,១% នៅក្នុងឆ្នាំ២០២០។ រាជរដ្ឋាភិ- បាលកម្ពុជា កំពុងបោះជំហានដើម្បីទាក់ទាញការវិនិយោគបន្ថែមទៀត និងកំពុងជំរុញពាណិជ្ជកម្មដោយគ្រោងនឹងដាក់ចេញនូវច្បាប់ វិនិយោគថ្មីនៅពាក់កណ្តាលឆ្នាំ២០២១ ដែលជំរុញដោយកិច្ចព្រមព្រៀងពាណិជ្ជកម្មសេរី (FTA) កម្ពុជា - ចិន និងកិច្ចព្រមព្រៀងភាព ជាដៃគូសេដ្ឋកិច្ចគ្រប់ជ្រុងជ្រោយក្នុងតំបន់ (RCEP) ដែលបានចុះហត្ថលេខាក្នុងពេលថ្មីៗនេះ។ ក្រោមផែនការស្តារសេដ្ឋកិច្ចរបស់ ប្រទេសកម្ពុជា កិច្ចខិតខំប្រឹងប្រែងកំពុងធ្វើដើម្បីជំរុញការប្រកួតប្រជែងតាមរយៈកំណែទម្រង់បរិយាកាសវិនិយោគ និងការប្រើប្រាស់ បច្ចេកវិទ្យាឌីជីថល។ កិច្ចខិតខំប្រឹងប្រែងត្រូវបានធ្វើឡើងផងដែរ ក្នុងការគាំទ្រសហគ្រាសធុនតូចនិងមធ្យម តាមរយៈធនាគារសហ- គ្រាសធុនតូចនិងមធ្យមកម្ពុជា ដែលបានបង្កើតឡើងថ្មី និងដើម្បីគាំទ្រអាជីវកម្មច្នៃប្រឌិតតាមរយៈមូលនិធិអភិវឌ្ឍន៍សហគ្រិនភាព។ រាជរដ្ឋាភិបាលកម្ពុជា ក៏នៅតែបន្តអនុវត្តគោលនយោបាយសារពើពន្ធ រួមទាំងពង្រីកកម្មវិធីគាំពារសង្គម ទន្ទឹមនឹងការជំរុញការវិនិយោគ ហិរញ្ញប្បទានសាធារណៈមួយផ្នែកធំ ដោយការសន្សំសំចៃរបស់រាជរដ្ឋាភិបាល។ វិស័យអចលនទ្រព្យ និងដាក់បញ្ចាំ បានបង្ហាញពី សញ្ញានៃការកើនឡើង។ ខណៈពេលដែលមានការងើបឡើងវិញនៃសកម្មភាពសំណង់ និងអចលនទ្រព្យ ដែលជាសញ្ញាល្អមួយ វាពិត

ជាមានការចាំបាច់ដើម្បីបន្តតាមដានយ៉ាងដិតដល់ ភាពងាយរងគ្រោះដែលអាចកើតមានឡើងពីការកើនឡើងនៃឥណទានដែលបានផ្តល់ក្នុងវិស័យនេះ។ ជំហរសារពើពន្ធរបស់ប្រទេសកម្ពុជា ត្រូវបានគេរំពឹងថានឹងមានស្ថេរភាព ដោយសារតែការសន្សំសំចៃរបស់រាជរដ្ឋាភិបាលមានចំនួនច្រើន។ ប៉ុន្តែការបន្តផែនការជំនួយសង្គមលើសពីការកំណត់ដែលបានគ្រោងទុកនាពេលបច្ចុប្បន្ន អាចនឹងដាក់សម្ពាធយ៉ាងខ្លាំងទៅលើថវិកាជាតិ។

ទោះបីជាមានភាពមិនប្រាកដប្រជានៅពេលនេះក៏ដោយ ប្រាសាក់នៅតែបន្តរីកចម្រើនលើគ្រប់ផ្នែក រួមបញ្ចូលទាំងទ្រព្យសកម្មសមតុល្យប្រាក់បញ្ញើ និងសម្លៀកឥណទាន ប្រាក់ចំណេញ ក៏ដូចជាបច្ចេកវិទ្យាហិរញ្ញវត្ថុ។ យើងខ្ញុំបានសម្រេចការផ្ទេរភាគទុនិកដោយរលូន និងបានចុះបញ្ជីមូលបត្របំណុលសាជីវកម្មប្រាសាក់ដោយជោគជ័យនៅផ្សារមូលបត្រកម្ពុជា។ ការបោះផ្សាយមូលបត្របំណុលជាលើកដំបូងរបស់ប្រាសាក់ បង្ហាញពីការរៀបចំមូលនិធិដ៏ធំបំផុតនៅក្នុងប្រវត្តិសាស្ត្រផ្សារភាគហ៊ុនរបស់កម្ពុជា។ ប្រាសាក់ អាចធ្វើការប្រមូលមូលនិធិបន្ថែមចំនួន ១២៧,២ ពាន់លានរៀល (៣១,១៨ លានដុល្លារអាមេរិក) តាមរយៈការបោះផ្សាយមូលបត្របំណុលសាជីវកម្ម សម្រាប់ការបោះផ្សាយលក់មូលបត្រជាសាធារណៈនៅផ្សារមូលបត្រកម្ពុជា។

ថ្វីត្បិតតែយើងខ្ញុំកំពុងតែជួបប្រទះនឹងបញ្ហាប្រឈមចម្បងៗ និងបទពិសោធន៍ពីវិបត្តិសេដ្ឋកិច្ចពិភពលោក យើងខ្ញុំបានផ្តល់ប្រតិបត្តិការ និងលទ្ធផលហិរញ្ញវត្ថុដ៏រឹងមាំ និងស្របជាមួយអត្ថប្រយោជន៍រយៈពេលវែងរបស់ម្ចាស់ភាគហ៊ុន។ យើងខ្ញុំបានរៀនសូត្រពីបញ្ហាប្រឈមជាច្រើនឆ្នាំកន្លងមក ដែលធ្វើឱ្យប្រាសាក់ក្លាយជាស្ថាប័នរឹងមាំ និងមានស្ថិរភាពក្នុងរយៈពេលជាង ២៥ ឆ្នាំនៃកំណើនប្រកបដោយចីរភាព។ ជាលទ្ធផលនៅចុងត្រីមាសទី១ ឆ្នាំ២០២១ ទ្រព្យសកម្មសរុបមានចំនួន ៣.៧៤៦ លានដុល្លារអាមេរិក កើនឡើង ១៤,៩៦% បើប្រៀបធៀបនឹងត្រីមាសដូចគ្នាក្នុងឆ្នាំ២០២០។ សមតុល្យប្រាក់បញ្ញើបានកើនឡើងដល់ ២.២០៥ លានដុល្លារអាមេរិក ហើយសម្លៀកឥណទានសរុបមានចំនួន ៣.២២០ លានដុល្លារអាមេរិក។ មូលធនសរុបបានកើនឡើង និងឈានដល់ ៥៥៥ លានដុល្លារអាមេរិក ក្នុងរយៈពេលនៃរបាយការណ៍នេះផងដែរ។

ទោះបីឆ្នាំ២០២០ និងត្រីមាសទី១ ឆ្នាំ២០២១ គឺជាឆ្នាំដែលមានបញ្ហាប្រឈមខ្លាំងមិនធ្លាប់មានក៏ដោយ ក្រុមប្រឹក្សាភិបាលនិងភាគទុនិកមានទំនុកចិត្តថា ភាពជាអ្នកដឹកនាំ យុទ្ធសាស្ត្រ និងបុគ្គលិករបស់ប្រាសាក់ នឹងជួយឱ្យប្រាសាក់បន្តទទួលបានជោគជ័យខ្ពស់សម្រាប់គ្រប់ភាគីពាក់ព័ន្ធទាំងអស់។ ក្នុងរយៈពេលពីរឆ្នាំខាងមុខ ប្រាសាក់ពុំទាន់មានគម្រោងដើម្បីប្រមូលមូលនិធិបន្ថែម ឬ បោះផ្សាយលក់មូលបត្រកម្មសិទ្ធិជាសាធារណៈលើកដំបូង (IPO) ពីទីផ្សារមូលបត្រកម្ពុជានៅឡើយទេ។

ក្នុងនាមក្រុមប្រឹក្សាភិបាល ខ្ញុំសូមថ្លែងអំណរគុណដល់ថ្នាក់ដឹកនាំ និងបុគ្គលិករបស់ប្រាសាក់ ចំពោះការខិតខំប្រឹងប្រែងដោយភាពស្វាហាប់ និងការយកចិត្តទុកដាក់ខ្ពស់ ដើម្បីធ្វើឱ្យអាជីវកម្មរីកលូតលាស់ ស្របនឹងកំណើនអតិថិជនប្រកបដោយភាពសុខដុម។ ខ្ញុំក៏សូមថ្លែងអំណរគុណដល់ក្រុមប្រឹក្សាភិបាល ភាគទុនិក អតិថិជន រាជរដ្ឋាភិបាលកម្ពុជា និងជាពិសេស ធនាគារជាតិនៃកម្ពុជា និងតករមូលបត្រកម្ពុជា និងក្រុមហ៊ុនផ្សារមូលបត្រកម្ពុជាដែលបានគាំទ្រ និងផ្តល់ជំនួយជាប្រចាំ។

ថ្ងៃទី១៣ ខែឧសភា ឆ្នាំ២០២១



Handwritten signature of Kwi Sang JUN

Kwi Sang JUN

ប្រធានក្រុមប្រឹក្សាភិបាល

មាតិកា

ព័ត៌មានហិរញ្ញវត្ថុសង្ខេប	i
ក្រាហ្វិកអំពីព័ត៌មានហិរញ្ញវត្ថុសង្ខេប	ii
ក្រុមប្រឹក្សាភិបាល	iii
សេចក្តីថ្លែងរបស់ប្រធានក្រុមប្រឹក្សាភិបាល	iv
ផ្នែកទី ១ - ព័ត៌មានទូទៅពាក់ព័ន្ធនឹងបុគ្គលចុះបញ្ជីលក់មូលបត្រ	១
ក. អត្តសញ្ញាណបុគ្គលចុះបញ្ជីលក់មូលបត្រ	១
ខ. លក្ខណៈនៃធុរកិច្ច.....	១
គ. ព្រឹត្តិការណ៍សំខាន់ៗប្រចាំត្រីមាសរបស់បុគ្គលចុះបញ្ជីលក់មូលបត្រ	២
ផ្នែកទី ២ - ព័ត៌មានអំពីលទ្ធផលប្រតិបត្តិការធុរកិច្ច	៣
ក. លទ្ធផលប្រតិបត្តិការធុរកិច្ច ដោយរួមបញ្ចូលព័ត៌មានធុរកិច្ចតាមផ្នែក.....	៣
ខ. រចនាសម្ព័ន្ធចំណូល	៣
ផ្នែកទី ៣ - របាយការណ៍ហិរញ្ញវត្ថុដែលបានត្រួតពិនិត្យឡើងវិញដោយសវនករឯករាជ្យ.....	៤
ផ្នែកទី ៤ - ការពិភាក្សា និងវិភាគរបស់គណៈគ្រប់គ្រង	៥
ក. ទិដ្ឋភាពទូទៅនៃប្រតិបត្តិការ	៥
ខ. កត្តាសំខាន់ៗដែលប៉ះពាល់លើផលចំណេញ	៨
គ. ការប្រែប្រួលសំខាន់ៗលើការលក់ និងចំណូល	៩
ឃ. ផលប៉ះពាល់នៃការប្តូររូបិយប័ណ្ណ អត្រាការប្រាក់ និងថ្លៃទំនិញ	៩
ង. ផលប៉ះពាល់នៃអតិផរណា.....	១៥
ច. គោលនយោបាយសេដ្ឋកិច្ច សារពើពន្ធ និងរូបិយវត្ថុរបស់រាជរដ្ឋាភិបាល.....	១៥
ផ្នែកទី ៥ - ព័ត៌មានចាំបាច់ផ្សេងទៀតសម្រាប់ការពារវិនិយោគិន	១៧
ហត្ថលេខាអភិបាលរបស់បុគ្គលចុះបញ្ជីលក់មូលបត្រ	១៨

ផ្នែកទី ១ - ព័ត៌មានទូទៅពាក់ព័ន្ធនឹងបុគ្គលចុះបញ្ជីលក់មូលបត្រ

ក. អគ្គសញ្ញាណបុគ្គលចុះបញ្ជីលក់មូលបត្រ

ឈ្មោះក្រុមហ៊ុនជាអក្សរខ្មែរ	គ្រឹះស្ថានមីក្រូហិរញ្ញវត្ថុ ប្រាសាក់ ម.ក
ជាអក្សរឡាតាំង	PRASAC Microfinance Institution Plc.
លេខកូដស្តង់ដារ	KH២០០០១៣១A៤២
ទីស្នាក់ការ	អគារលេខ២១២ ផ្លូវ២៧១ សង្កាត់ទួលទំពូង២ ខណ្ឌចំការមន រាជធានីភ្នំពេញ ព្រះរាជាណាចក្រកម្ពុជា
លេខទូរស័ព្ទ	+៨៥៥ ២៣ ៩៩៩ ៩១១ / +៨៥៥ ៨៦ ៩៩៩ ៩១១
លេខទូរសារ	+៨៥៥ ២៣ ២១៦ ៣៦២
វេបសាយ	www.prasac.com.kh
អ៊ីម៉ែល	info@prasac.com.kh
លេខវិញ្ញាបនបត្រចុះបញ្ជីពាណិជ្ជកម្ម	០០០០១១៥៧ កាលបរិច្ឆេទ៖ ១១ កញ្ញា ២០១១
លេខអាជ្ញាប័ណ្ណអាជីវកម្ម	ម.ហ ១០ ចេញដោយ៖ ធនាគារជាតិនៃកម្ពុជា កាលបរិច្ឆេទ៖ ១៩ តុលា ២០១២
សេចក្តីសម្រេចអនុញ្ញាតនិងចុះបញ្ជីឯកសារផ្តល់ព័ត៌មាន	០៦៧/២០គ.ម.ក/ស.ស.វ កាលបរិច្ឆេទ៖ ៣០ មីនា ២០២០
ឈ្មោះបុគ្គលតំណាងបុគ្គលចុះបញ្ជីលក់មូលបត្រ	លោក ស៊ឹម សេនាជាតិ

ខ. លក្ខណៈនៃមុខរបរ

ប្រាសាក់ មានអាជ្ញាប័ណ្ណជាគ្រឹះស្ថានមីក្រូហិរញ្ញវត្ថុទទួលប្រាក់បញ្ញើពីសាធារណជនពីធនាគារជាតិនៃកម្ពុជា និងធ្វើប្រតិបត្តិការជាង ២៥ ឆ្នាំក្នុងវិស័យមីក្រូហិរញ្ញវត្ថុ និងធនាគារនៅកម្ពុជា។ បច្ចុប្បន្ននេះ ប្រាសាក់ គឺជាគ្រឹះស្ថានមីក្រូហិរញ្ញវត្ថុធំជាងគេបីគិតពីទ្រព្យសកម្ម សង្កេតឥណទាន គុណភាពឥណទាន ប្រាក់ចំណេញ ប្រាក់បញ្ញើពីអតិថិជន និងឈរលំដាប់កំពូលក្នុងចំណោមគ្រឹះស្ថានធនាគារធំៗចំនួន ៥ នៅក្នុងប្រទេសកម្ពុជា។

ប្រាសាក់ ផ្តល់សេវាហិរញ្ញវត្ថុដ៏សម្បូរបែប មានជាអាទិ៍សេវាឥណទាន ប្រាក់បញ្ញើសន្សំ ទូទាត់វិក្កយបត្រទឹក ទូទាត់វិក្កយបត្រភ្លើង ទូទាត់វិក្កយបត្រសម្រាមនិងកាកសំណល់រឹង បង់ថ្លៃសិក្សា ទិញកាតទូរស័ព្ទគ្រប់ប្រព័ន្ធ ផ្ទេរប្រាក់ឆ្លងធនាគារទៅមករវាងគ្រឹះស្ថានជាសមាជិកប្រព័ន្ធបាគង និងប្រព័ន្ធវិធានផ្សេងទៀត ផ្ទេរប្រាក់ឆ្លងសាខាប្រាសាក់ ផ្ទេរប្រាក់តាមលេខសម្ងាត់ ប្តូរប្រាក់ ខេមបូឌានស៊ែរស្ទីច (CSS) ឬ សេវាដកប្រាក់តាមម៉ាស៊ីន ATM របស់ធនាគារជាសមាជិក CSS សេវាទូទាត់ហ៊ុយសេវាបើកប្រាក់បៀវត្ស អេធីអិម

ម៉ាស៊ីនដាក់ប្រាក់ ប្រាសាក់ម៉ូបាល់ប៊ែងយីង (PRASAC Mobile Banking) ប្រាសាក់អ៊ីនធឺណិតប៊ែងយីង (PRASAC Internet Banking) ម៉ាស៊ីនឆ្លុះកាត សេវាបញ្ជាក់សមតុល្យគណនី សេវាបញ្ជាក់ការទូទាត់អចិន្ត្រៃយ៍ និងសេវាហិរញ្ញវត្ថុដទៃផ្សេងៗទៀត។

ជាគ្រឹះស្ថានហិរញ្ញវត្ថុឈានមុខគេនៅលើទីផ្សារដោយមានទ្រព្យសកម្មសរុបចំនួន ៣.៧៤៦ លានដុល្លារអាមេរិក គិតត្រឹមថ្ងៃទី ៣១ ខែមីនា ឆ្នាំ២០២១ ប្រាសាក់មានបណ្តាញការិយាល័យសាខាធំជាងគេលំដាប់ទី២ ដោយមានសាខាចំនួន ១៨២ទីតាំង នៅក្នុងប្រទេសកម្ពុជា។ ប្រាសាក់ មានប្រតិបត្តិការហិរញ្ញវត្ថុដ៏រឹងមាំ ការបម្រើសេវាកម្មប្រកបដោយវិជ្ជាជីវៈ និងមានប្រព័ន្ធធនាគារស្នូលទំនើបប្រកបដោយតម្លាភាព សម្រាប់បំពេញតម្រូវការរបស់អតិថិជន និងសាធារណជន។

គ. ព្រឹត្តិការណ៍សំខាន់ៗប្រចាំត្រីមាសរបស់បុគ្គលចុះបញ្ជីលក់មូលបត្រ

- ក្នុងត្រីមាសទី ១ ឆ្នាំ២០២១ ប្រាសាក់បានចុះកិច្ចព្រមព្រៀងប្រាក់កម្ចីចំនួន ៣ សម្រាប់រយៈពេល ៣ ឆ្នាំ ក្នុងចំនួនទឹកប្រាក់សរុប ៦០,៥០ លានដុល្លារអាមេរិក ជាមួយភាគីផ្តល់ប្រាក់កម្ចីដែលជាធនាគារក្នុងស្រុក និងពីបរទេសក្នុងចំនួនទឹកប្រាក់ ៣៣ លានដុល្លារអាមេរិក និង ២៧,៥០ លានដុល្លារអាមេរិករៀងគ្នា ដើម្បីគាំទ្រសកម្មភាពប្រាក់កម្ចីរបស់ខ្លួន។
- ប្រាសាក់ បានសហការជាមួយ រដ្ឋាករស្វយ័តគ្រប់គ្រងសំរាម និងសំណល់រឹង រាជធានីភ្នំពេញ ក្នុងការផ្តល់សេវាទូទាត់ថ្លៃប្រមូលសំរាមជូនដល់អតិថិជន និងសាធារណជន។
- ប្រាសាក់ បានដាក់ឱ្យដំណើរការសេវាទូទាត់វិក្កយបត្រអគ្គិសនីកម្ពុជា នៅខេត្តស្វាយរៀង ក្រុងបាវិត ជីកូ និងស្រុកកំពង់ឆ្នាំងតាមរយៈ ប្រាសាក់ម៉ូបាល់ប៊ែងយីង (PRASAC Mobile Banking) ប្រាសាក់អ៊ីនធឺណិតប៊ែងយីង (PRASAC Internet Banking) និងសាខាប្រាសាក់ បានយ៉ាងងាយស្រួល។
- ប្រាសាក់ បានសហការជាមួយក្រុមហ៊ុន Metfone ក្នុងការបញ្ជូលកាតទូរស័ព្ទដោយស្វ័យប្រវត្តិតាមរយៈ ប្រាសាក់ម៉ូបាល់ប៊ែងយីង (PRASAC Mobile Banking) ប្រាសាក់អ៊ីនធឺណិតប៊ែងយីង (PRASAC Internet Banking) និងម៉ាស៊ីន ATM បានគ្រប់ទីកន្លែង និងពេលវេលា ដោយមិនអស់កម្រៃសេវា។
- ប្រាសាក់ ចូលរួមឧបត្ថម្ភទិវាជាតិអំណានដោយផ្តល់ឧបករណ៍អាន Kindle e-books និងសំបៀតសម្រាប់សិស្សជ័យលាភីនាឱកាសទិវាជាតិអំណានលើកទី៥ ដែលប្រារព្ធឡើងក្រោមប្រធានបទ «អំណានក្នុងបរិបទកូវីដ-១៩»។
- ប្រាសាក់ មានកិត្តិយសដ៏ថ្លៃថ្លាដែលបានទទួលលិខិតថ្លែងអំណរគុណ និងកោតសរសើរពី **សម្តេចអគ្គមហាសេនាបតីតេជោ ហ៊ុន សែន** នាយករដ្ឋមន្ត្រីនៃព្រះរាជាណាចក្រកម្ពុជា ចំពោះការចូលរួមចំណែកបំពេញកាតព្វកិច្ចបង់ពន្ធជូនរដ្ឋហើយមានឈ្មោះជាសហគ្រាសដែលបានបង់ពន្ធច្រើនជាងគេលំដាប់ទី២ នៅកម្ពុជាសម្រាប់ឆ្នាំ២០២០។

ផ្នែកទី ២ - ព័ត៌មានអំពីលទ្ធផលប្រតិបត្តិការធុរកិច្ច

ក. លទ្ធផលប្រតិបត្តិការធុរកិច្ច ដោយរួមបញ្ចូលព័ត៌មានធុរកិច្ចតាមផ្នែក

លទ្ធផលសំខាន់ៗសម្រេចបាន	ត្រីមាសទី១ ឆ្នាំ២០២១	ត្រីមាសទី១ ឆ្នាំ២០២០	ត្រីមាសទី១ ឆ្នាំ២០១៩
សេវាឥណទាន			
ចំនួនអតិថិជនសេវាឥណទាន	៤៤៧.៩៩៩	៤៤២.៨៣៣	៤១៧.០៤៤
សម្លៀកឥណទានសរុប (លានរៀល)	១៣.០២៣.៦២៨	១២.២៤៩.០៤២	១០.១៦៤.៩១៨
សេវាបញ្ជីសន្សំ			
ចំនួនអតិថិជនសេវាបញ្ជីសន្សំ	៦៣៨.៧៤៦	៦២៧.១៨៨	៦០០.២០៤
សមតុល្យប្រាក់បញ្ជីសន្សំសរុប (លានរៀល)	៨.៩២០.៨៥៥	៨.៥៤២.៦៩១	៧.៤៨០.៦៨២
ផ្សេងៗ			
ចំនួនការិយាល័យ	១៨២	១៨២	១៨០
ចំនួនបុគ្គលិក	៨.៩០៤	៩.០៤២	៩.០៩១
ចំនួនម៉ាស៊ីនឆ្លុះកាត	៥០៥	៥១៤	៥០៩
ចំនួនម៉ាស៊ីនអេដអិម	១៤២	១៤១	១៣៥
ចំនួនប័ណ្ណអេដអិមកំពុងដំណើរការ	៥៥.៥៧៥	៥៦.០៦០	៥៧.៨៣៤
ចំនួនអ្នកប្រើប្រាស់សេវាធានារ៉ាប់រងកំពុងដំណើរ	២៣.៥៥៦	២១.២១៣	១៥.៤៣១

ខ. វេនាសម្ព័ន្ធចំណូល

ល.រ	ប្រភពចំណូល	ត្រីមាសទី១ ឆ្នាំ២០២១		ត្រីមាសទី១ ឆ្នាំ២០២០		ត្រីមាសទី១ ឆ្នាំ២០១៩	
		ទឹកប្រាក់សរុប (លានរៀល)	ភាគរយ (%)	ទឹកប្រាក់សរុប (លានរៀល)	ភាគរយ (%)	ទឹកប្រាក់សរុប (លានរៀល)	ភាគរយ (%)
១	ចំណូលពីការប្រាក់	៤៨២.២៨៤	៩៥,១៥%	៤២៣.៣៨៥	៩៤,៦២%	៣៣៧.៧៣១	៩៥,២៥%
២	ចំណូលកម្រៃជើងសារ	៨.៨២៤	១,៧៤%	៧.៩២១	១,៧៧%	៩៤៦	០,២៧%
៣	ចំណូលផ្សេងៗ	១៥.៧៦៧	៣,១១%	១៦.១៣២	៣,៦១%	១៥.៩០៥	៤,៤៩%
ចំណូលសរុប		៥០៦.៨៧៥	១០០%	៤៤៧.៤៣៨	១០០%	៣៥៤.៥៨២	១០០%

ផ្នែកទី ៣ -

របាយការណ៍ហិរញ្ញវត្ថុដែលបានត្រួតពិនិត្យឡើងវិញដោយសវនករឯករាជ្យ

សូមពិនិត្យមើលឧបសម្ព័ន្ធនៃរបាយការណ៍ហិរញ្ញវត្ថុដែលត្រូវបានត្រួតពិនិត្យឡើងវិញដោយសវនករឯករាជ្យដូចមានជូនភ្ជាប់។

ផ្នែកទី ៤ - ការពិភាក្សា និងវិភាគរបស់គណៈគ្រប់គ្រង

ការពិភាក្សា និងវិភាគខាងក្រោមនេះ គឺជាការពិភាក្សារបស់គណៈគ្រប់គ្រងប្រាសាត់ ទៅលើលទ្ធផលប្រតិបត្តិការ និងស្ថានភាពហិរញ្ញវត្ថុ ដោយផ្អែកលើរបាយការណ៍ហិរញ្ញវត្ថុគិតត្រឹមកាលបរិច្ឆេទថ្ងៃទី៣១ ខែមីនា ឆ្នាំ២០២១ ដែលត្រូវបានត្រួតពិនិត្យរួចរាល់ដោយសវនករឯករាជ្យ KPMG ។ របាយការណ៍ហិរញ្ញវត្ថុ ត្រូវបានរៀបចំស្របតាមស្តង់ដាររបាយការណ៍ហិរញ្ញវត្ថុអន្តរជាតិនៃកម្ពុជា (“CIFRS”) និងបទបញ្ញត្តិនានា ដែលចេញដោយធនាគារជាតិនៃកម្ពុជា។ គណៈគ្រប់គ្រងធ្វើការពិភាក្សា និងវិភាគទៅលើសមាសធាតុសំខាន់ៗនៃរបាយការណ៍ហិរញ្ញវត្ថុ និងកត្តាសំខាន់ៗដែលមានផលប៉ះពាល់ដល់ប្រាក់ចំណេញរបស់ប្រាសាត់។

ក. ទិដ្ឋភាពទូទៅនៃប្រតិបត្តិការ

១. វិភាគចំណូល

ប្រាសាត់ រកប្រាក់ចំណូលបានមកពីប្រភពសំខាន់ៗចំនួន ៣ ដូចខាងក្រោម៖

- **ចំណូលការប្រាក់៖** ប្រាក់កម្ចីផ្តល់ជូនអតិថិជន និងប្រាក់បញ្ញើនៅធនាគារ។
- **ចំណូលកម្រៃជើងសារ៖** ចំណូលកម្រៃជើងសារពីឥណទាន កម្រៃពីការបោះផ្សាយប័ណ្ណ និងចំណូល កម្រៃជើងសារពីសេវាកម្មផ្សេងៗប្រាក់ក្នុងស្រុក។
- **ចំណូលផ្សេងៗ៖** ការពិន័យលើឥណទាន ការប្រមូលមកវិញពីឥណទានដែលបានលុបចេញពីបញ្ជី ចំណេញពីអត្រាប្តូរប្រាក់ និងចំណូលផ្សេងៗទៀត។

២. ការវិភាគចំណូលតាមផ្នែក

ល.រ	ប្រភពចំណូល	ត្រីមាសទី១ ឆ្នាំ២០២១		ត្រីមាសទី១ ឆ្នាំ២០២០	
		ទឹកប្រាក់សរុប (លានរៀល)	ភាគរយ (%)	ទឹកប្រាក់សរុប (លានរៀល)	ភាគរយ (%)
១	ចំណូលពីការប្រាក់	៤៨២.២៨៤	៩៥,១៥%	៤២៣.៣៨៥	៩៤,៦២%
២	ចំណូលកម្រៃជើងសារ	៨.៨២៤	១,៧៤%	៧.៩២១	១,៧៧%
៣	ចំណូលផ្សេងៗ	១៥.៧៦៧	៣,១១%	១៦.១៣២	៣,៦១%
	ចំណូលសរុប	៥០៦.៨៧៥	១០០%	៤៤៧.៤៣៨	១០០%

ចំណូលការប្រាក់ គឺជាប្រភពដ៏សំខាន់សម្រាប់ប្រាសាត់ ក្នុងការបង្កើតប្រាក់ចំណូល។ នៅក្នុងត្រីមាសទី១ ឆ្នាំ២០២១ ចំណូលការប្រាក់មានប្រមាណ ៩៥,១៥% នៃប្រាក់ចំណូលសរុប ខណៈ ៩៩,៩៣% នៃចំណូលការប្រាក់គឺបានពីប្រាក់កម្ចីផ្តល់ជូនអតិថិជន។ បើប្រៀបធៀបទៅនឹងរយៈពេលដូចគ្នាពីឆ្នាំមុន ពុំមានការប្រែប្រួលច្រើននោះទេតាមផ្នែកនីមួយៗនៃចំណូលរបស់ប្រាសាត់។

៣. ការវិភាគគម្លាតចំណេញដុល

ការវិភាគគម្លាតចំណេញដុល មិនបានបង្ហាញនៅក្នុងទម្រង់នៃរបាយការណ៍លទ្ធផលពេញលេញដែលរៀបចំដោយ ប្រាសាក់ នោះទេ។ ទោះបីជាយ៉ាងណាក៏ដោយ វាបង្ហាញពីចំណូលការប្រាក់សុទ្ធ ដែលបានមកពីចំណូលការប្រាក់ ដកចំណាយការប្រាក់ដែល បានចង្អុលបង្ហាញនៅក្នុងចំណុចទី៤ ស្តីពីការវិភាគចំណេញ/(ខាត) មុនបង់ពន្ធ។

៤. ការវិភាគចំណេញ/(ខាត) មុនបង់ពន្ធ

របាយការណ៍ចំណេញ/ខាត មុនបង់ពន្ធ	ត្រីមាសទី១ ២០២១ (លានរៀល)	ត្រីមាសទី១ ២០២០ (លានរៀល)	លម្អៀង (លានរៀល)	លម្អៀង (ភាគរយ)
ចំណូលពីការប្រាក់	៤៨២.២៨៤	៤២៣.៣៨៥	៥៨.៨៩៩	១៣,៩១%
ចំណាយការប្រាក់	(២០៣.៨៣៤)	(១៩៦.៦៨២)	(៧.១៥២)	៣,៦៤%
ចំណូលពីការប្រាក់សុទ្ធ	២៧៨.៤៥០	២២៦.៧០៣	៥១.៧៤៧	២២,៨៣%
ចំណូលកម្រៃជើងសា	៨.៨២៤	៧.៩២១	៩០៣	១១,៤០%
ចំណាយកម្រៃជើងសា	(៨៦)	(១៣១)	៤៥	-៣៤,៣៥%
ចំណូលពីកម្រៃជើងសាសុទ្ធ	៨.៧៣៨	៧.៧៩០	៩៤៨	១២,១៧%
ចំណូលផ្សេងៗ	១១.៦៨១	១១.៤៤៣	២៣៨	២,០៨%
ចំណូលពីជំនួយ	១.៤៨២	-	១.៤៨២	១០០%
ចំណេញពីការប្តូររូបិយប័ណ្ណ	២.៦០៤	៤.៦៨៩	(២.០៨៥)	-៤៤,៤៧%
ចំណូលផ្សេងៗសរុប	១៥.៧៦៧	១៦.១៣២	(៣៦៥)	-២,២៦%
ចំណូលសរុបពីការប្រាក់ កម្រៃជើងសា និងចំណូលផ្សេងៗ	៣០២.៩៥៥	២៥០.៦២៥	៥២.៣៣០	២០,៨៨%
ចំណាយលើបុគ្គលិក	(៨២.៧៤៣)	(៧៦.៩៣២)	(៥.៨១១)	៧,៥៥%
សំវិធានធនលើការខាតបង់រំពឹងទុក	(១៧.២៦០)	(២៦.៧០២)	៩.៤៤២	-៣៥,៣៦%
ចំណាយទូទៅ និងរដ្ឋបាល	(១៤.៧៨០)	(១៦.០២៦)	១.២៤៦	-៧,៧៨%
ចំណាយរំលស់	(៦.៥៤២)	(៦.៤២៣)	(១១៩)	១,៨៥%
ប្រាក់ចំណេញមុនបង់ពន្ធ	១៨១.៦៣០	១២៤.៥៤២	៥៧.០៨៨	៤៥,៨៤%

នៅត្រីមាសទី១ ឆ្នាំ២០២១ ប្រាក់ចំណេញមុនបង់ពន្ធបានកើនឡើងចំនួន ៥៧.០៨៨ លានរៀល ស្មើនឹង ៤៥,៨៤% បើប្រៀបធៀបនឹងរយៈពេលដូចគ្នាក្នុងឆ្នាំ២០២០។ មូលហេតុចម្បងនៃការកើនឡើងប្រាក់ចំណេញមុនបង់ពន្ធនៅក្នុងត្រីមាសនេះ គឺបណ្តាលមកពីចំណូលការប្រាក់ដែលបានកើនឡើងចំនួន ៥៨.៨៩៩ លានរៀល ដោយសារកំណើននៃប្រាក់កម្ចីផ្តល់ជូនអតិថិជន ខណៈដែលចំណាយសរុបក៏បានថយចុះចំនួន ៤.៧៥៨ លានរៀល ស្មើនឹង -៣,៧៧% បើប្រៀបធៀបនឹងត្រីមាសទី១ ឆ្នាំ២០២០។

៥. ការវិភាគចំណេញ/ខាត ក្នុងការិយបរិច្ឆេទ

របាយការណ៍ចំណេញ/ខាត ក្រោយបង់ពន្ធ	ត្រីមាសទី១ ២០២១ (លានរៀល)	ត្រីមាសទី១ ២០២០ (លានរៀល)	លម្អៀង (លានរៀល)	លម្អៀង (ភាគរយ)
ប្រាក់ចំណេញមុនបង់ពន្ធ	១៨១.៦៣០	១២៤.៥៤២	៥៧.០៨៨	៤៥,៨៤%
ចំណាយពន្ធលើប្រាក់ចំណេញ	(៣៥.៦៥២)	(២៥.០៤៦)	(១០.៦០៦)	៤២,៣៥%
ប្រាក់ចំណេញសុទ្ធក្នុងការិយបរិច្ឆេទ	១៤៥.៩៧៨	៩៩.៤៩៦	៤៦.៤៨២	៤៦,៧២%

នៅត្រីមាសទី១ ឆ្នាំ២០២១ ប្រាក់ចំណេញសុទ្ធ មានការកើនឡើងយ៉ាងខ្លាំងចំនួន ៤៦.៤៨២ លានរៀល ស្មើនឹង ៤៦,៧២% ដែលនាំឱ្យការចំណាយពន្ធលើប្រាក់ចំណេញក៏មានការកើនឡើងផងដែរ។ ដោយសារលទ្ធផលនៃប្រាក់ចំណេញសុទ្ធនៅក្នុងត្រីមាសទី ១ ឆ្នាំ២០២១ ប្រាសាក់បានទទួលនូវលទ្ធផលដ៏ល្អ ចំពោះអនុបាតចំណេញធៀបនឹងទ្រព្យសកម្មជាមធ្យម ០,៩៨% និងអនុបាត ចំណេញ ធៀបនឹងមូលធនជាមធ្យម ៦,៧២% សម្រាប់រយៈពេល ៣ ខែនៃប្រាក់ចំណេញសុទ្ធចាប់ពីថ្ងៃទី០១ ខែមករា ដល់ថ្ងៃទី៣១ ខែ មីនា ឆ្នាំ២០២១។

៦. ការវិភាគលទ្ធផលលម្អិតក្នុងការិយបរិច្ឆេទ

លទ្ធផលលម្អិតក្នុងការិយបរិច្ឆេទ	ត្រីមាសទី១ ២០២១ (លានរៀល)	ត្រីមាសទី១ ២០២០ (លានរៀល)	លម្អៀង (លានរៀល)	លម្អៀង (ភាគរយ)
ប្រាក់ចំណេញសុទ្ធក្នុងការិយបរិច្ឆេទ	១៤៥.៩៧៨	៩៩.៤៩៦	៤៦.៤៨២	៤៦,៧២%
លម្អៀងពីការប្តូររូបិយប័ណ្ណ	(៥០៣)	(១.៩០៣)	១.៤០០	-៧៣,៥៧%
លទ្ធផលពេញលេញសរុប	១៤៥.៤៧៥	៩៧.៥៩៣	៤៧.៨៨២	៤៩,០៦%

ធាតុនៃលទ្ធផលលម្អិតផ្សេងៗរួមបញ្ចូលតែភាពលម្អៀងពីការប្តូររូបិយប័ណ្ណ ដែលបានមកពីទ្រព្យសកម្ម និងបំណុល ត្រូវ បានប្រែសម្រួលដោយប្រើអត្រាប្តូរប្រាក់ចុងគ្រានាការិយបរិច្ឆេទនៃរបាយការណ៍ស្ថានភាពហិរញ្ញវត្ថុ ចំណែកចំណូល និងចំណាយ ដែលបានបង្ហាញក្នុងរបាយការណ៍លទ្ធផលពេញលេញ និងលំហូរសាច់ប្រាក់ ត្រូវបានប្រែសម្រួលដោយប្រើអត្រាមធ្យម ក្នុង ការិយបរិច្ឆេទ ខណៈពេលដែលដើមទុនត្រូវបានប្រែសម្រួលតាមអត្រាប្រវត្តិ ១ ដុល្លារអាមេរិក ស្មើនឹង ៤.០០០ រៀល។

៧. ការវិភាគពីកត្តា និងនិន្នាការដែលប៉ះពាល់ដល់ស្ថានភាព និងលទ្ធផលហិរញ្ញវត្ថុ

ខាងក្រោមនេះគឺជាកត្តា និងបញ្ហាប្រឈម ដែលជះឥទ្ធិពលយ៉ាងខ្លាំងដល់ស្ថានភាពហិរញ្ញវត្ថុ និងលទ្ធផល នៅត្រីមាសទី១ ឆ្នាំ២០២១៖

- ទោះបីជាមានការកើនឡើងព្រឹត្តិការណ៍សហគមន៍ ២០ កុម្មៈ នៃជំងឺកូវីដ-១៩ យ៉ាងណាក្តី ក៏ប៉ុន្តែពុំមានផលប៉ះពាល់ធ្ងន់ធ្ងរ ទេដល់អាជីវកម្ម ពីការផ្ទុះរីករាលដាលនៃជំងឺកូវីដ-១៩ ក្នុងអំឡុងត្រីមាសនេះទេ។
- នៅអំឡុងពីរខែដំបូងនៃឆ្នាំ២០២១ អាជីវកម្មភាគច្រើនបានដំណើរការដូចធម្មតា ដោយសារតែការផ្ទុះរីករាលដាលក្នុង សហគមន៍នៃជំងឺកូវីដ-១៩ បានចាប់ផ្តើមឡើងពីថ្ងៃទី២០ ខែកុម្ភៈ ឆ្នាំ២០២១ ។

ខ. កត្តាសំខាន់ៗដែលប៉ះពាល់លើផលចំណេញ

១. ការវិភាគទៅលើស្ថានភាពតម្រូវការ និងការផ្គត់ផ្គង់

ប្រាសាក់ គឺជាគ្រឹះស្ថានមីក្រូហិរញ្ញវត្ថុដែលផ្តល់ជូននូវផលិតផល និងសេវាប្រកបដោយ ភាពច្នៃប្រឌិត និងការធ្វើពិពិធកម្មតាមរយៈបណ្តាញចែកចាយទំនើបៗ។ ដោយសារតែជាគ្រឹះស្ថានមីក្រូហិរញ្ញវត្ថុទទួលបានប្រាក់បញ្ញើ ប្រាសាក់ ធ្វើការផ្តោតសំខាន់ទៅលើសហគ្រាសធុនតូចបំផុត ធុនតូច និងធុនមធ្យម និងការស្វែងរក ឱកាសដើម្បីពង្រីកប្រតិបត្តិការ អាជីវកម្មរបស់ខ្លួនតាមរយៈការទាញយកអត្ថប្រយោជន៍ពីគម្លាតនៃការផ្គត់ផ្គង់សេវាធនាគារនៅក្នុងប្រទេសកម្ពុជា ជាពិសេសនៅតំបន់ជនបទ។ ប្រាសាក់ ក៏បានកំណត់ឱកាសដើម្បីបង្កើនចំណេញភាពដល់អតិថិជនដែលមានស្រាប់ និងទាក់ទាញអតិថិជនថ្មីដោយផ្តល់ ជូននូវផលិតផល និងសេវាបន្ថែម ព្រមជាមួយភាពបត់បែនតាមតម្រូវការទីផ្សារ។

ប្រាសាក់ បន្តធ្វើបច្ចុប្បន្នភាព និងពង្រីកផលិតផល និងសេវាកម្មរបស់ខ្លួនដើម្បីបំពេញចិត្តរបស់អតិថិជន។ ប្រាសាក់ បានវិនិយោគយ៉ាងច្រើនទៅលើបច្ចេកវិទ្យាហិរញ្ញវត្ថុ និងការធ្វើឌីជីថលផ្នែកផលិតផលនិង សេវាកម្ម ដើម្បីបង្កើនភាពងាយស្រួល និងអនុញ្ញាតឱ្យ អតិថិជនអាចប្រើប្រាស់ប្រព័ន្ធធនាគារតាមរយៈកម្មវិធីម៉ូប៊ីលប៊ែងយីង (តាមទូរស័ព្ទ) ដោយខ្លួនឯងបាននៅគ្រប់ទីកន្លែង និងគ្រប់ពេលវេលា។

២. ការវិភាគទៅលើការប្រែប្រួលនៃតម្លៃវត្ថុធាតុដើម

ប្រាសាក់ កំពុងធ្វើប្រតិបត្តិការក្នុងនាមជាគ្រឹះស្ថានមីក្រូហិរញ្ញវត្ថុក្នុងការផ្តល់នូវផលិតផល និងសេវាហិរញ្ញវត្ថុដល់អតិថិជនដូច្នោះការវិភាគទៅលើការប្រែប្រួលនៃតម្លៃវត្ថុធាតុដើម មិនត្រូវបានអនុវត្តចំពោះក្រុមហ៊ុនឡើយ។

៣. ការវិភាគទៅលើពន្ធ

ប្រាសាក់ មានកាតព្វកិច្ចបង់ពន្ធ និងអាករនានាជូនរដ្ឋស្ថិតនៅក្រោមច្បាប់ដែលមានជាធរមាននៅក្នុងព្រះរាជាណាចក្រកម្ពុជា។ ប្រាសាក់ គឺជាអ្នកជាប់ពន្ធធំ និងតម្រូវឱ្យបង់ពន្ធតាមរបបពិតដែលបានកំណត់ដោយអគ្គនាយកដ្ឋានពន្ធដារ។ ចំណាយពន្ធរួមមានពន្ធដែលបង់ក្នុងឆ្នាំសារពើពន្ធ និងពន្ធពន្យារ។ ចំណាយពន្ធត្រូវបានកាត់ត្រានៅក្នុងរបាយការណ៍លទ្ធផលពេញលេញ។

សម្រាប់ការអនុលោមភាពលើកាតព្វកិច្ចពន្ធដារ ប្រាសាក់ ទទួលបានវិញ្ញាបនបត្រអនុលោមភាពសារពើពន្ធប្រភេទ “មាស” ពីអគ្គនាយកដ្ឋានពន្ធដារនៅថ្ងៃទី៦ ខែមីនា ឆ្នាំ២០២០ ដែលមានសុពលភាព ២ឆ្នាំ សម្រាប់ឆ្នាំជាប់ពន្ធ ២០២០ និងឆ្នាំ២០២១ ។

៤. ការវិភាគទៅលើធាតុដែលខុសពីធម្មតា និងធាតុវិសាមញ្ញ

នាការិយបរិច្ឆេទនៃរបាយការណ៍នេះ គណៈគ្រប់គ្រងមិនបានដឹងពីធាតុដែលខុសពីធម្មតា និងធាតុវិសាមញ្ញ ប្រតិបត្តិការ ឬព្រឹត្តិការណ៍ណាមួយដែលមានលក្ខណៈជាសារវន្ត និងមានភាពមិនប្រក្រតីបានកើតឡើងដែលអាចជះឥទ្ធិពលយ៉ាងខ្លាំងដល់របាយការណ៍ហិរញ្ញវត្ថុរបស់ក្រុមហ៊ុន។ ជាមួយនឹងស្ថានភាពបច្ចុប្បន្ននៃការវិភាគជាលាយយ៉ាងឆាប់រហ័សនៃជំងឺកូវីដ-១៩ គណៈគ្រប់គ្រងនឹងបន្តយកចិត្តទុកដាក់ជានិច្ចចំពោះការវិវឌ្ឍនៃការវិភាគជាលាយយ៉ាងឆាប់រហ័សនៃជំងឺកូវីដ-១៩ក្នុងប្រទេសកម្ពុជា និងផលប៉ះពាល់ចំពោះប្រតិបត្តិការរបស់ក្រុមហ៊ុន។

គ. ការប្រែប្រួលសំខាន់ៗលើការលក់ និងចំណូល

នៅត្រីមាសទី១ ឆ្នាំ២០២១ ប្រាក់ រកបានចំណូលសរុបប្រមាណ ៥០៦.៨៧៥ លានរៀល កើនឡើងចំនួន ១៣,២៨% បើប្រៀបធៀបទៅនឹងរយៈពេលដូចគ្នាកាលពីឆ្នាំមុន។ ចំណូលការប្រាក់សុទ្ធបានកើនឡើងពី ២២៦.៧០៣ លានរៀល ទៅ ២៧៨.៤៥០ លានរៀល ខណៈពេលដែលសម្លៀកឥណទានសរុបកើនឡើងចំនួន ១៧,៧២%។ ទោះបីសេដ្ឋកិច្ចរបស់ប្រទេសកម្ពុជាបានទទួលរងផលប៉ះពាល់ ដោយការរីករាលដាលនៃជំងឺកូវីដ-១៩ ពេញមួយឆ្នាំ២០២០ ហើយបានបន្តដល់ត្រីមាសទី១ ឆ្នាំ២០២១ ប្រាក់នៅតែអាចគ្រប់គ្រងនិងធ្វើប្រតិបត្តិការ ដោយទទួលបានប្រាក់ចំណេញល្អប្រសើរ។

ឃ. ផលប៉ះពាល់នៃការប្តូររូបិយប័ណ្ណ អត្រាការប្រាក់ និងថ្លៃទំនិញ

១. ហានិភ័យនៃអត្រាប្តូរប្រាក់

ហានិភ័យនៃអត្រាប្តូរប្រាក់ ជាហានិភ័យរូបិយប័ណ្ណបរទេសពាក់ព័ន្ធនឹងការខាតបង់ ដែលអាចកើតឡើងដោយសារតែការប្រែប្រួលអត្រាប្តូររូបិយប័ណ្ណ។ សកម្មភាពអាជីវកម្មរបស់ប្រាក់ ឆ្លងកាត់រូបិយប័ណ្ណសំខាន់ៗចំនួន ៣ គឺប្រាក់រៀល ដុល្លារអាមេរិក និងប្រាក់បាតថៃ។ ភាពប្រែប្រួលនៃអត្រាប្តូរប្រាក់អាចជះឥទ្ធិពលខ្លាំងដល់ចំណូលប្រតិបត្តិការ និងប្រាក់ចំណេញរបស់ប្រាក់។ អត្រាប្តូរប្រាក់ត្រូវបានត្រួតពិនិត្យយ៉ាងទៀងទាត់ដោយនាយកដ្ឋានហិរញ្ញកិច្ច។ គោលនយោបាយរបស់ប្រាក់ចែងថា ប្រាក់ នឹងមិនចូលរួមក្នុងសកម្មភាព ដើម្បីទទួលបានប្រាក់ចំណូលពីការធ្វើការជួញដូរកម្មសិទ្ធិ ឬ ការឆក់ឱកាសកេងចំណេញលើការប្រែប្រួលអត្រាប្តូរប្រាក់ អត្រាការប្រាក់ ឬ តម្លៃមូលបត្រឡើយ។ ប្រាក់មិនត្រូវបានអនុញ្ញាតឱ្យជួញដូរនៅក្នុងឧបករណ៍រូបិយប័ណ្ណបរទេស រយៈពេលខ្លីឡើយ។ ប្រតិបត្តិការ រូបិយប័ណ្ណបរទេស ឬ ស្ថានភាពរូបិយប័ណ្ណចំហរណាមួយត្រូវបង្ហាញទំនាក់ទំនងច្បាស់លាស់ដល់អាជីវកម្មដែលពាក់ព័ន្ធនឹងអតិថិជន។

កម្រិតកំណត់

ការវាស់វែងហានិភ័យ	កម្រិត
ស្ថានភាពរូបិយប័ណ្ណបរទេសសរុបធៀបទៅនឹងមូលធនសរុបតាមបទប្បញ្ញត្តិ	≥ -២០ និង ≤ ២០%
ស្ថានភាពរូបិយប័ណ្ណបរទេសតែមួយធៀបទៅនឹងមូលធនសរុបតាមបទប្បញ្ញត្តិ	≥ -២០ និង ≤ ២០%

គណៈកម្មាធិការទ្រព្យសកម្ម និងបំណុល ទទួលខុសត្រូវក្នុងការចាត់វិធានការសមស្របដើម្បីការពារហានិភ័យរូបិយប័ណ្ណបរទេសក្នុងកម្រិតទាំងនេះគ្រប់ពេលទាំងអស់។

ចំណាត់ការលើ Forex

គណៈកម្មាធិការទ្រព្យសកម្ម និងបំណុល នឹងតាមដានការអនុវត្តក្នុងពេលបច្ចុប្បន្ន និងការព្យាករណ៍ចំពោះកម្រិតខាងលើ ហើយនឹងកំណត់វិធានការសមស្របដែលសមស្របណាមួយ ក្នុងករណីស្ថានភាពជាក់ស្តែងអាចនឹងឈានដល់ការរំលោភបំពាន។ ឧបករណ៍គ្រប់គ្រងហានិភ័យរូបិយប័ណ្ណបរទេស ដែលអាចទទួលបានការកាត់បន្ថយស្ថានភាពរូបិយប័ណ្ណបរទេស វែងសុទ្ធ ឬ ខ្លីសុទ្ធ (net long or short foreign exchange position) ទៅតាមរូបិយប័ណ្ណជាក់លាក់រួមមាន៖

- ការបង្កើតការទូទាត់បន្ថែមលើទ្រព្យសកម្ម Forex (ក្នុងករណីស្ថានភាពខ្លី "short position") ឬបំណុល Forex (ក្នុងករណីស្ថានភាពវែង "long position")។

- ការកាត់បន្ថយ (ការលក់) ទ្រព្យសកម្ម Forex ឬ ការទិញ ត្រលប់មកវិញនូវបំណុលនៅក្នុងទីផ្សារសាច់ប្រាក់ សម្រាប់តម្លៃ ភ្លាមៗ។
- ការប្រើប្រតិបត្តិការនាពេលអនាគតដើម្បីទូទាត់ទ្រព្យសកម្ម Forex ឬ បំណុល Forex បើមិនដូច្នោះទេនឹងបង្កើតស្ថានភាព ចំហសុទ្ធជឺ ឬ ចំហសុទ្ធវែងហួសកម្រិត (excessive short or long net open position)។
- ការបំប្លែងបំណុល Forex ទៅជាស្ថានភាពរូបិយប័ណ្ណមុខងារដែលមានប្រសិទ្ធភាពដោយប្រើការប្តូររូបិយប័ណ្ណ (cross currency swaps)។

ការគណនាស្ថានភាពចំហសុទ្ធលម្អិតត្រូវបានផ្តល់ជូនក្នុងតារាងខាងក្រោម៖

គិតត្រឹមថ្ងៃទី៣១ ខែមីនា ឆ្នាំ២០២១ (លានរៀល ឬជាកាតយ)	ដុល្លារអាមេរិក	ខ្មែររៀល	ថៃបាត	សរុប
ទ្រព្យសកម្ម	១៣.២០៤.០៧២	១.៨៦៥.២៨៨	៨៤.០៦៥	១៥.១៥៣.៤២៥
បំណុល និងមូលធន	១៣.៥២៥.៩៤៨	១.៤៨៩.៨៣៤	១៣៧.៦៤៣	១៥.១៥៣.៤២៥
ទ្រព្យសកម្មនៅក្រៅខ្នងតារាងតុល្យការ	៤០៤.៧០២	៤០០	-	៤០៥.១០២
បំណុលនៅក្រៅខ្នងតារាងតុល្យការ	៤០៤.៧០២	៤០០	-	៤០៥.១០២
(+) វែង (ទ្រព្យធំជាងបំណុល) ឬ				
(-) ខ្លី (បំណុលធំជាងទ្រព្យ)	(៣២១.៨៧៦)	៣៧៥.៤៥៤	(៥៣.៥៧៨)	-
ស្ថានភាព ទ្រព្យសកម្មសុទ្ធ	-១៤,០៥%	១៦,៣៨%	-២,៣៤%	-
កម្រិតកំណត់ %	± ២០%	± ២០%	± ២០%	-
ភាពលើស	គ្មាន	គ្មាន	គ្មាន	-

២. ហានិភ័យនៃអត្រាការប្រាក់

ហានិភ័យនៃអត្រាការប្រាក់ ត្រូវបានគេឱ្យនិយមន័យជាទូទៅថាជាលទ្ធភាពនៃការផ្លាស់ប្តូរកម្រិតអត្រាការប្រាក់លើទីផ្សារ ដែលនាំឱ្យជះឥទ្ធិពលអវិជ្ជមានទៅលើប្រាក់ចំណូល និងតម្លៃទ្រព្យសកម្មនិងបំណុលរបស់ប្រាសាក់ដែលមានផលប៉ះពាល់ទៅលើ មូលធនរបស់ប្រាសាក់។ ការផ្លាស់ប្តូរអត្រាការប្រាក់មានផលប៉ះពាល់ដល់ចំណូលការប្រាក់សុទ្ធរបស់ប្រាសាក់នៅពេលមាន អតុល្យភាពរវាងទ្រព្យសកម្ម និងបំណុលទៅលើការប្រាក់ដែលអាចអនុវត្តបាន។ ការផ្លាស់ប្តូរត្រូវឱ្យកត់សម្គាល់ណាមួយក្នុងអត្រាការប្រាក់ អាចជះឥទ្ធិពលយ៉ាងធ្ងន់ធ្ងរដល់លទ្ធផលហិរញ្ញវត្ថុ និងប្រាក់ចំណេញរបស់ប្រាសាក់។ ការវិភាគអំពីហានិភ័យអត្រាការប្រាក់ពាក់ព័ន្ធ នឹងទ្រព្យសកម្ម និងបំណុលរបស់ប្រាសាក់ត្រូវបានបង្ហាញនៅក្នុងតារាងខាងក្រោម៖

គិតត្រឹមថ្ងៃទី៣១ ខែមីនា ឆ្នាំ២០២១ (លានរៀល)	រហូតដល់ ១ ខែ	១-៣ ខែ	៣-១២ ខែ	១-៥ ឆ្នាំ	លើសពី ៥ ឆ្នាំ	ការប្រែប្រួលមិនពាក់ ព័ន្ធនឹងការប្រាក់	សរុប
ទ្រព្យសកម្មហិរញ្ញវត្ថុ							
សាច់ប្រាក់ក្នុងដៃ	-	-	-	-	-	៧៦៦.៦៤២	៧៦៦.៦៤២
សមតុល្យនៅធនាគារជាតិនៃកម្ពុជា	៣២៣.៦០០	១.៥១៤	៦០២	-	-	៣១៧.៣៥៧	៦៤៣.០៧៣
សមតុល្យនៅធនាគារផ្សេងៗ	១.៤៣៦	-	-	-	-	៨.៥២៣	៩.៩៥៩
ឥណទានផ្តល់ដល់អតិថិជន	២៧០.៦៨៥	៤៧៩.៥៨៥	២.២០២.៦៣២	៨.២៤៣.២៧៦	១.៦០៩.៥០២	-	១២.៨០៥.៦៨០
ទ្រព្យសកម្មផ្សេងៗ	-	-	-	-	-	២.៤៤៥	២.៤៤៥
ទ្រព្យសកម្មហិរញ្ញវត្ថុសរុប	៥៩៥.៧២១	៤៨១.០៩៩	២.២០៣.២៣៤	៨.២៤៣.២៧៦	១.៦០៩.៥០២	១.០៩៤.៩៦៧	១៤.២២៧.៧៩៩
បំណុលហិរញ្ញវត្ថុ							
ប្រាក់បញ្ញើពីគ្រឹះស្ថានធនាគារ និង ហិរញ្ញវត្ថុផ្សេងៗ	៤៤.៦៥៥	១៣.១៦៥	១៧១.១៤៨	-	-	-	២២៨.៩៦៨
ប្រាក់បញ្ញើពីអតិថិជន	១.៤៦០.២៣៥	១.៥៨៦.៥៧៣	៥.៣៤៥.១៨៨	២៩៩.៨៩១	-	-	៨.៦៩១.៨៨៧
ប្រាក់កម្ចី	៣៦.៩៥៥	១៨៤.០៧១	១.០៩១.៧១១	១.៩៤៣.២៦០	៣.៣៩៥	-	៣.២៥៩.៣៩២
អនុបំណុល	-	៣៤.៣៤៨	៧៥.៥៥៩	២៥០.៤៩៣	៩៤.៥២៨	-	៤៥៤.៩២៨
មូលបត្របំណុលត្រូវសង	-	-	-	១២៦.៧៦៦	-	-	១២៦.៧៦៦
បំណុលផ្សេងៗ	-	-	-	-	-	៤៥.២១៥	៤៥.២១៥
បំណុលហិរញ្ញវត្ថុសរុប	១.៥៤១.៨៤៥	១.៨១៨.១៥៧	៦.៦៨២.៦០៦	២.៦២០.៤១០	៩៧.៩២៣	៤៥.២១៥	១២.៨០៧.១៥៦
គម្លាតកាលកំណត់	(៩៤៦.១២៤)	(១.៣៣៧.០៥៨)	(៤.៤០៨.៣៧២)	៥.៦២២.៨៦៦	១.៥១១.៥៧៩	១.០៤៩.៧៥២	១.៤២០.៦៤៣

វិធានការកាត់បន្ថយហានិភ័យ

ការគ្រប់គ្រងគម្លាតនៃតម្លៃដែលអាចប្រែប្រួល

គម្លាតអត្រាការប្រាក់គឺជាទម្រង់ទូទៅនៃការវាស់ស្ទង់ភាពប្រែប្រួលអត្រាការប្រាក់។ គម្លាតនៃការវាយតម្លៃឡើងវិញ គឺស្មើនឹងអត្រាទ្រព្យសកម្មដែលងាយប្រែប្រួល (Rate Sensitive Assets) ដកនឹងអត្រាបំណុលដែលងាយប្រែប្រួល (Rate Sensitive Liabilities) ។

ប្រាសាត់ព្យាយាមធ្វើឱ្យមានតុល្យភាពរវាងការកាត់បន្ថយហានិភ័យចំពោះប្រាក់ចំណូល ពីការផ្លាស់ប្តូរអវិជ្ជមានក្នុងអត្រាការប្រាក់ និងបង្កើនប្រាក់ចំណូលការប្រាក់សុទ្ធតាមរយៈការរំពឹងទុកត្រឹមត្រូវនៃទិសដៅ និងទំហំនៃការផ្លាស់ប្តូរអត្រាការប្រាក់។ ការខិតទៅជិតគម្លាតវិជ្ជមាន ប្រាសាត់ នឹងទទួលបានអត្ថប្រយោជន៍ប្រសិនបើអត្រាការប្រាក់កើនឡើង ហើយការខិតទៅជិតគម្លាតអវិជ្ជមាន ប្រាសាត់ នឹងទទួលបានអត្ថប្រយោជន៍ប្រសិនបើអត្រាការប្រាក់ធ្លាក់ចុះ។ ដែនកំណត់អត្រាការប្រាក់របស់ប្រាសាត់ ត្រូវបានអនុវត្ត និងត្រួតពិនិត្យឡើងវិញជារៀងរាល់ខែ។ របាយការណ៍គម្លាតត្រូវបានយកមកអនុវត្ត ដើម្បីវាស់ទំហំហានិភ័យ ចំណូលការប្រាក់ ដែលកើតឡើងពីចលនាអត្រាការប្រាក់។ ប្រាសាត់ ផ្តោតសំខាន់ទៅលើគម្លាតសុទ្ធនៅក្នុងរយៈពេលកំណត់ ៣០ថ្ងៃ ៩០ថ្ងៃ ១៨០ថ្ងៃ ២៧០ថ្ងៃ និង៣៦៥ ថ្ងៃ។

ប្រាសាត់ ពិចារណាអំពីដែនកំណត់នៃការវិភាគគម្លាតនៃការវាយតម្លៃដូចខាងក្រោម៖

- អត្រាការប្រាក់លើទ្រព្យសកម្ម និងអត្រាការប្រាក់លើបំណុល មិនតែងតែផ្លាស់ប្តូរតាមទំហំ ឬ ល្បឿនដូចគ្នាឡើយ
- លក្ខណៈជាជម្រើសនៃឧបករណ៍ដាក់ប្រាក់បញ្ញើ និងប្រាក់កម្ចីជាច្រើនមិនអាចកំណត់បានភ្លាមៗឡើយ
- ហានិភ័យដែលកើតចេញពីអាជីវកម្មថ្មីជាទូទៅមិនត្រូវបានកត់ត្រាឡើយ
- ការវិនិយោគ/មូលនិធិដែលមានការវាយតម្លៃអាចនឹងធ្លាក់ចុះក្នុងអត្រាខុសគ្នាខ្លាំងពីអត្រាបច្ចុប្បន្ន។

ដើម្បីដោះស្រាយដែនកំណត់នៃការវិភាគតាមវិធីសាស្ត្រចាស់ពីគម្លាតនៃតម្លៃដែលអាចប្រែប្រួល ប្រាសាត់ បានបន្ថែមឧបករណ៍វិភាគ និងវិធីសាស្ត្រសាកល្បងលើការប្រែប្រួលអត្រាការប្រាក់ (ដូចមាននៅខាងក្រោម)។

វិធីសាស្ត្រសាកល្បងលើចំណូលការប្រាក់សុទ្ធ

វិធីសាស្ត្រសាកល្បងនេះ គឺផ្តោតលើការវាស់វែងហានិភ័យចំពោះប្រាក់ចំណូលសុទ្ធ ដោយការព្យាករណ៍លក្ខខណ្ឌអត្រាការប្រាក់ខុសគ្នា។ គំរូនៃការរៀបចំវិធីសាស្ត្រសាកល្បង រួមបញ្ចូលធ្វើការវិភាគ «ប្រសិនបើ» (“what if”) ដើម្បីកំណត់លទ្ធផលយុទ្ធសាស្ត្រផ្សេងៗគ្នាលើទម្រង់ហានិភ័យ និងផលចំណេញរបស់ប្រាសាត់។

តាមរយៈការប្រើប្រាស់វិធីសាស្ត្រសាកល្បងនេះ ប្រាសាត់ ពិចារណាលើការសន្មត់ជាក់ស្តែងអំពីល្បឿន និងទំហំនៃអត្រាផលិតផលឥណទាន និងប្រាក់បញ្ញើដើម្បីឆ្លើយតបទៅនឹងការផ្លាស់ប្តូរទីផ្សារជាប្រចាំប្រចាំផ្សេងៗ។ ផលប៉ះពាល់នៃអត្រាបង់ប្រាក់ជាមុនលើឥណទានត្រូវបានយកមកពិចារណាផងដែរ។ គណៈគ្រប់គ្រងធ្វើការវាយតម្លៃ និងរៀបចំឯកសារដោយប្រុងប្រយ័ត្នដើម្បីធ្វើការសន្មត់ផ្នែកលើវិធីសាស្ត្រសាកល្បងនេះ។ ផលប៉ះពាល់ជុំវិញអំពីការផ្លាស់ប្តូរតម្រូវការឥណទាន និងការផ្គត់ផ្គង់ប្រាក់បញ្ញើសន្សំបន្ទាប់ពីការកែតម្រូវអត្រាដែលបានសន្មត់មិនមែនជាផ្នែកនៃវិធីសាស្ត្រសាកល្បងនេះឡើយ។

ខណៈពេលដែលវិធីសាស្ត្រសាកល្បង អាចវាយតម្លៃហានិភ័យអត្រាការប្រាក់សម្រាប់រយៈពេលខ្លី (១ឆ្នាំ) ប្រាសាត់ មិនពឹងផ្អែកលើការវិភាគនេះដើម្បីកត់ត្រា និងបែងចែកហានិភ័យពាក់ព័ន្ធនឹងអតុល្យភាពនៃការវាយតម្លៃរយៈពេលវែងឡើយ។ ការវិភាគគម្លាត

តាមរយៈការធ្វើផ្ទេររយៈពេល (Duration-weighted) នៃតារាងតុល្យការត្រូវបានប្រើប្រាស់ដើម្បីវាយតម្លៃស្ថានភាព អត្រាថេរក្នុងរយៈពេលវែង។

គម្លាតនៃតម្លៃដែលអាចប្រែប្រួលតាមរយៈវិធីសាស្ត្រការធ្វើផ្ទេររយៈពេល (Duration-Weighted Re-pricing Gap)

បន្ថែមលើភាពងាយនឹងប្រែប្រួលប្រាក់ចំណូលចរន្ត របាយការណ៍គម្លាតនៃតម្លៃអត្រាការប្រាក់ដែលអាចប្រែប្រួលអាចត្រូវបានប្រើប្រាស់ដើម្បីផ្តល់នូវការប៉ាន់ស្មានអំពីផលប៉ះពាល់តម្លៃលើទ្រព្យសកម្ម និងបំណុលបន្ទាប់ពីការផ្លាស់ប្តូរអត្រាការប្រាក់លើទីផ្សារ។ តាមរយៈការវាយតម្លៃការផ្លាស់ប្តូរតម្លៃទ្រព្យសកម្ម និងបំណុល បន្ទាប់ពីការវាយតម្លៃអត្រានេះ ប្រាសាក់ អាចកំណត់ពីការខាតបង់ផ្នែកសេដ្ឋកិច្ច ឬ ចំណេញមូលធននៅកម្រិតនៃការធ្វើវិធីសាស្ត្រសាកល្បងជាក់ផ្សេងៗគ្នា។

ប្រាសាក់ គណនាម៉ាទ្រីស (matrix) នៃការប៉ាន់ស្មានរយៈពេលច្បាស់លាស់ជាងមុនសម្រាប់ផ្នែកនីមួយៗនៅក្នុងរបាយការណ៍គម្លាតនៃការវាយតម្លៃ ពេលគឺចំណុចប្រសព្វរវាងចន្លោះពេល និងធាតុនៅក្នុងតារាងតុល្យការ។ សម្រាប់គោល បំណងនេះ ប្រាសាក់ រក្សាបានពេលវេលាគ្រប់គ្រាន់សម្រាប់ការវាយតម្លៃ។ គម្លាតឆ្ងាយពីគ្នាទាំងនេះ កាន់តែមានសារៈសំខាន់ សម្រាប់ផលប៉ះពាល់សេដ្ឋកិច្ចរយៈពេលវែង។ ការវិភាគរយៈពេលត្រូវការចំណេះដឹងអំពីអត្រាកិច្ចសន្យាជាមធ្យម ដែលអាចអនុវត្តបានចំពោះធាតុនីមួយៗ និងទិន្នផលអប្បបរមាទីផ្សារថ្មីបន្ទាប់ពីការផ្លាស់ប្តូរអត្រា។ ជាមួយនឹងការសន្មតទាំងនេះប្រាសាក់អាចគណនាម៉ាទ្រីសនៃ duration-weights ដែលត្រូវបានកែតម្រូវដើម្បីធ្វើការអនុវត្តទៅលើធាតុនៅក្នុងរបាយការណ៍គម្លាតនៃការវាយតម្លៃស្របគ្នា។

ចក្ខុវិស័យមូលធនសេដ្ឋកិច្ចតាមរយៈវិធីសាស្ត្រគម្លាតតាមរយៈការធ្វើផ្ទេររយៈពេល (duration-weighted) សង្កត់ធ្ងន់លើផលប៉ះពាល់តម្លៃនៃតារាងតុល្យការរយៈពេលវែងនៃការផ្លាស់ប្តូរអត្រាការប្រាក់។ នេះគឺជាការបំពេញបន្ថែមដ៏សំខាន់មួយចំពោះវិធីសាស្ត្រកម្រិតចំណូលក្នុងរយៈពេលខ្លីយ៉ាងតឹងរឹង ដែលផ្អែកលើវិធីសាស្ត្រតេស្ត សាកល្បងជាក់ស្តែងប្រាក់នៃចំណូលការប្រាក់សុទ្ធ។

កម្រិតហានិភ័យអត្រាការប្រាក់

កម្រិតហានិភ័យអត្រាការប្រាក់មានដូចខាងក្រោម៖

ការវាស់វែងហានិភ័យអត្រាការប្រាក់	និយមន័យ	ដែនកំណត់
ចំណូលការប្រាក់សុទ្ធដែលមានហានិភ័យគម្លាតនៃតម្លៃដែលអាចប្រែប្រួល	ការប្រើការវិភាគគម្លាតនៃតម្លៃដែលអាចប្រែប្រួល លក្ខខណ្ឌអត្រាទីផ្សារនៃ៖ ចំណុចមូលដ្ឋាន +២០០/-១០០ ក្នុងអត្រា swap ទៅជាដុល្លារអាមេរិក ក្នុងរយៈពេល ៤ ឆ្នាំ។ ចំណុចមូលដ្ឋាន +២០០/២០០ ក្នុងធនាគារ ឈានមុខគេចំនួន ១០ នៅអត្រាប្រាក់បញ្ញើក្នុង រយៈពេល ១ ឆ្នាំ និង ចំណុចមូលដ្ឋាន +២០០/-២០០ អត្រា BIBOR អត្រាប្រាក់បាតថៃ ក្នុងរយៈពេល ៣ ខែ។	≤ ២៥% នៃចំណូលការប្រាក់ សុទ្ធជាក់ស្តែងនាពេលថ្មីៗ

ការវាស់វែងហានិភ័យ អត្រាការប្រាក់	និយមន័យ	ដែនកំណត់
	អាចដាច់ដោយឡែក និងរួមបញ្ចូលគ្នា ដែលមិនឈានដល់ការធ្លាក់ចុះនៃ ចំណូលការប្រាក់សុទ្ធច្រើនជាង ២៥% បើប្រៀបធៀបទៅនឹងចំណូលការ ប្រាក់សុទ្ធជាក់ស្តែង ១២ ខែមុន។	
ចំណូលការប្រាក់សុទ្ធ ដែលមានហានិភ័យគម្លាត នៃតម្លៃដែលអាចប្រែប្រួល	ដោយប្រើប្រាស់វិធីសាស្ត្រសាកល្បងលក្ខខណ្ឌអត្រាទីផ្សារនៃ៖ ចំណុចមូលដ្ឋាន +២០០/-១០០ ក្នុងអត្រា swap ទៅជាដុល្លារអាមេរិក ក្នុងរយៈពេល ៤ ឆ្នាំ។ ចំណុចមូលដ្ឋាន +២០០/-២០០ ក្នុងធនាគារ ឈានមុខគេចំនួន ១០ នៅ អត្រាប្រាក់បញ្ញើក្នុងរយៈពេល ១ ឆ្នាំ និង ចំណុចមូលដ្ឋាន +២០០/-២០០ ក្នុងអត្រា BIBOR អត្រាប្រាក់បាតថៃ ក្នុងរយៈពេល ៣ ខែ។ អាចដាច់ដោយឡែក និងរួមបញ្ចូលគ្នាដែលមិនឈានដល់ការធ្លាក់ចុះនៃ ចំណូលការប្រាក់សុទ្ធច្រើនជាង ២៥% បើប្រៀបធៀបទៅថវិកាចរន្ត ១២ ខែទៅមុខ។ វិធីសាស្ត្រសាកល្បង រួមមានអាជីវកម្មថវិកា និងការសន្និដ្ឋានលម្អិត អំពីមូលដ្ឋានគ្រឹះនៃចលនារួមនៃអត្រាទ្រព្យសកម្ម និងបំណុល។	≤ ២៥% នៃការ ព្យាករណ៍ ចំណូលការ ប្រាក់សុទ្ធសម្រាប់រយៈ ពេល ១២ ខែ
មូលធនសេដ្ឋកិច្ចដែល មានហានិភ័យគម្លាត រយៈពេល	ការប្រើគម្លាតនៃតម្លៃ ដែលអាចប្រែប្រួលតាមរយៈការថ្លើងរយៈពេល (duration-weighted re-pricing gap) ក្នុងមួយរូបិយប័ណ្ណ មូលធន សេដ្ឋកិច្ចដែលមានហានិភ័យ ពីលក្ខខណ្ឌអត្រាដែលងាយនឹងប៉ះពាល់ ដូចខាងក្រោម អាចដាច់ដោយឡែក ឬ រួមបញ្ចូលគ្នាដែលមិនបង្កឱ្យមាន ការខាតបង់ច្រើនជាង ២០% នៃមូលធនសរុប៖ ចំណុចមូលដ្ឋាន +២០០/-១០០ ក្នុងអត្រា swap ជាដុល្លារអាមេរិកក្នុង រយៈពេល ៤ ឆ្នាំ។ ចំណុចមូលដ្ឋាន +២០០/-២០០ ក្នុងធនាគារឈានមុខចំនួន ១០ នៅ អត្រាប្រាក់បញ្ញើក្នុងរយៈពេល ១ ឆ្នាំ និង ចំណុចមូលដ្ឋាន +២០០/-២០០ អត្រា BIBOR អត្រាប្រាក់បាតថៃ ក្នុង រយៈពេល ៣ ខែ។	≤ ២០% នៃមូលនិធិ ផ្ទាល់សុទ្ធ

ចំណាត់ការគ្រប់គ្រងហានិភ័យអត្រាការប្រាក់

ក្នុងករណីដែលការរៀបចំតារាងតុល្យការចរន្ត ឬ ព្យាករណ៍ អាចនាំឱ្យមានការបំពានលើហានិភ័យ អត្រាការប្រាក់មួយ ឬច្រើន
ដែលបានកំណត់ខាងលើនេះ គឺជាការទំនួលខុសត្រូវរបស់គណៈកម្មាធិការទ្រព្យសកម្ម និងបំណុលដើម្បីបង្កើតយុទ្ធសាស្ត្រក្នុងការកែ
តម្រូវតារាងតុល្យការរបស់ប្រាសាក់ ដើម្បីកាត់បន្ថយហានិភ័យអត្រាការប្រាក់ និងរក្សាកម្រិតនៃការគោរពតាមដែនកំណត់។

ឧបករណ៍គ្រប់គ្រងហានិភ័យអត្រាការប្រាក់ ដែលអាចទទួលយកបានដែលប្រាសាក់ ដាក់ឱ្យប្រើដើម្បីគ្រប់គ្រងហានិភ័យអត្រាការប្រាក់គឺ៖

- ការបង្កើតអត្រាប្រែប្រួល ឬ អត្រាថេរនៃមូលដ្ឋានទ្រព្យសកម្ម ឬ បំណុល ដែលមានរូបិយប័ណ្ណជាក់លាក់ដើម្បីទូទាត់អតុល្យភាពដែលមានស្រាប់
- ការលក់ទ្រព្យសកម្ម នូវអត្រាថេរ ឬ អត្រាប្រែប្រួលជាក់លាក់ ឬ ការទិញត្រលប់ (ការទូទាត់មុន) បំណុលនូវអត្រាថេរ ឬ បំណុលអត្រាប្រែប្រួលសម្រាប់តម្លៃភ្លាមៗ
- ការប្រើប្រាស់ប្រតិបត្តិការអនាគតនូវអត្រាការប្រាក់រំលងបញ្ជូរ ឬ មូលបត្រអត្រាថេរដែលមានរយៈពេលវែងដើម្បីទូទាត់កិច្ចសន្យាអត្រាការប្រាក់ថេរដែលមានស្រាប់លើទ្រព្យសកម្ម ឬ បំណុល
- ការបំប្លែងបំណុលអត្រាការប្រាក់ប្រែប្រួល ទៅជាបំណុលអត្រាការប្រាក់ថេរ ឬ ផ្ទុយមកវិញ ការប្រើកិច្ចព្រមព្រៀង swap។

គួរកត់សម្គាល់ថា ប្រតិបត្តិការត្រួតគ្នានៃឧបករណ៍និស្សន្ទ ដូចជាកិច្ចព្រមព្រៀងអត្រាការប្រាក់នៅពេលអនាគត និងកិច្ចព្រមព្រៀង swap តម្រូវឱ្យមានការអនុញ្ញាតពីក្រុមប្រឹក្សាភិបាល មានតម្លៃប្រហាក់ប្រហែលនឹងសេចក្តីសម្រេចរបស់ក្រុមប្រឹក្សាភិបាលដែលតម្រូវសម្រាប់ប្រតិបត្តិការកម្ចីពាណិជ្ជកម្ម។ ក្រុមប្រឹក្សាភិបាលនឹងផ្តល់ការអនុញ្ញាតចំពោះតែប្រតិបត្តិការនាពេល អនាគតឬប្រតិបត្តិការប្តូរប្រាក់ក្នុងឧបករណ៍អត្រាការប្រាក់ សម្រាប់គោលបំណងនៃការកាត់បន្ថយនិយ័យ ឬការការពារហានិភ័យតែប៉ុណ្ណោះ។ ការដូច្នោះឧបករណ៍បែបនេះ ឬ បង្កើតទិដ្ឋភាពសម្រាប់ឧបករណ៍ទាំងនេះ ស្ថិតក្រោមមូលហេតុប្រាក់ចំណេញឯករាជ្យ ដែលមិនពាក់ព័ន្ធនឹងយុទ្ធសាស្ត្រកាត់បន្ថយហានិភ័យអត្រាការប្រាក់ ហើយដែលជាពិសេសមិនត្រូវបានអនុញ្ញាតឱ្យប្រើប្រាស់នៅប្រាសាក់ឡើយ។

ង. ផលប៉ះពាល់នៃអតិផរណា

- អតិផរណាជាផ្នែកមួយដ៏សំខាន់សម្រាប់ ប្រាសាក់ ពីព្រោះវាបានផ្សារភ្ជាប់ទំនាក់ទំនងទៅនឹង អាជីវកម្មហិរញ្ញវត្ថុរបស់ប្រាសាក់ដូចជាការផ្តល់ឥណទាន ៨២,៣៦% នៃទ្រព្យសកម្មសរុបដែលក្នុងនោះ ១២,១៥% ឥណទានជាប្រាក់រៀល ០,៧៨% និង ៨៧,០៦% ជាប្រាក់ថៃបាត ជាប្រាក់ដុល្លារអាមេរិកផងដែរ។
- សេដ្ឋកិច្ចប្រទេសកម្ពុជាចាប់មានសន្ទុះខ្លាំងចាប់ពីឆ្នាំ២០១៦ ដល់ឆ្នាំ២០១៩ ជាមួយនឹងកំណើនផលិតផលក្នុងស្រុកសរុប ៧,០% ៧,០% ៧,៥% និង ៧,០% ក្នុងមួយឆ្នាំ ។
- តាមកំណត់ត្រា ៥ ឆ្នាំចុងក្រោយបង្ហាញថាសន្ទស្សន៍ថ្លៃទំនិញប្រើប្រាស់ (CPI) ជាមធ្យមនៃបម្រែបម្រួលជាភាគរយធៀបនឹងខែដូចគ្នានៃឆ្នាំមុនគឺអត្រា ២,៥% ក្នុងមួយឆ្នាំ។
- មួយភាគធំនៃសេដ្ឋកិច្ចកម្ពុជាគឺប្រើប្រាស់ជាប្រាក់ដុល្លារអាមេរិក ហើយអត្រាប្តូរប្រាក់ក៏មានការបម្រែបម្រួលតិចតួចក្នុងរយៈពេល ១០ ឆ្នាំចុងក្រោយនេះ។
- អត្រាភាពអត់ការងារធ្វើស្ថិតក្នុងកម្រិត ១,០២% ក្នុងឆ្នាំ២០១៩។
- ដោយសារការរីករាលដាលនៃជំងឺកូវីដ-១៩ ផលិតផលក្នុងស្រុកសរុបដុលនៅក្នុងប្រទេសកម្ពុជាបានធ្លាក់ចុះក្នុងអត្រា - ១,៦% (តាមរយៈរបាយការណ៍របស់មូលនិធិរូបិយវត្ថុអន្តរជាតិក្នុងខែមេសា ឆ្នាំ២០២០)។

ច. គោលនយោបាយសេដ្ឋកិច្ច សារពើពន្ធ និងរូបិយវត្ថុរបស់រាជរដ្ឋាភិបាល

- រាជរដ្ឋាភិបាលបានធ្វើការត្រៀមសាច់ប្រាក់ចំនួន ៤០០លានដុល្លារអាមេរិក ក្នុងការប្រើប្រាស់ករណីមានបញ្ហាបន្ទាន់ដែលប៉ះពាល់ពីការរីករាលដាលជំងឺកូវីដ-១៩។

- កាត់បន្ថយពន្ធនៃលើវិស័យទេសចរណ៍ កែលម្អហេដ្ឋារចនាសម្ព័ន្ធ និងកាត់បន្ថយចំណាយលើថ្លៃប្រតិបត្តិការ។ កាត់បន្ថយថ្លៃឈប់សម្រាករយៈពេល ៦ ថ្ងៃក្នុងមួយឆ្នាំដើម្បីបង្កើនផលិតភាពផលិតកម្ម។
- រាជរដ្ឋាភិបាលបានត្រៀមសាច់ប្រាក់បម្រុងចំនួន ៣ ប៊ីលានដុល្លារអាមេរិក សម្រាប់ការពារ ផលប៉ះពាល់ដែលអាចកើតឡើងពីការរីករាលដាលនៃជំងឺកូវីដ-១៩ និងការផ្អាកការអនុគ្រោះពន្ធលើការនាំចេញទំនិញរបស់សហភាពអឺរ៉ុប (EBA)។
- បានត្រៀមសាច់ប្រាក់បម្រុងពី ៦០០ ដល់ ៨០០លានដុល្លារអាមេរិក សម្រាប់ផ្តល់កម្ចីដល់គ្រឹះស្ថានធនាគារ និងហិរញ្ញវត្ថុដើម្បីជម្រុញសេដ្ឋកិច្ចជាតិ។
- ដាក់ចេញនូវសារព័ត៌មាននាំដល់គ្រឹះស្ថានធនាគារ និងហិរញ្ញវត្ថុឱ្យរៀបចំឥណទានឡើងវិញក្នុងអំឡុងពេលនៃការរីករាលដាលពីជំងឺកូវីដ-១៩។
- ចំពោះកម្ចីចាស់៖ កាត់បន្ថយអត្រាពន្ធកាត់ទុកមកត្រឹម ១០% ដោយអនុវត្តចាប់ពីខែមេសា រហូតដល់ដំណាច់ខែធ្នូ ឆ្នាំ២០២០។ ចំពោះកម្ចីថ្មី៖ កាត់បន្ថយអត្រាពន្ធកាត់ទុកមកនៅត្រឹម ៥% ដោយអនុវត្តចាប់ពីខែមេសា រហូតដល់ដំណាច់ខែធ្នូ ឆ្នាំ២០២០ បន្ទាប់មកត្រឹម ១០% ដោយអនុវត្តចាប់ពីខែមករា ដល់ខែធ្នូ ឆ្នាំ២០២១ និងចាប់ពីឆ្នាំ២០២២ តទៅ ក្រុមហ៊ុនត្រូវមានកាតព្វកិច្ចបង់ពន្ធកាត់ទុកតាមអត្រាធម្មតាវិញស្របតាមច្បាប់ និងបទបញ្ញត្តិស្តីពីពន្ធដារជាធរមាន។
- ពន្យារពេលលើកប្រាក់អតីតភាពការងារដល់និយោជិតសម្រាប់ឆ្នាំ២០២០។
- កម្ពុជាបានកាត់បន្ថយរាល់ការចំណាយសម្រាប់រយៈពេល ៣ ឆ្នាំ (ផែនការយុទ្ធសាស្ត្រ ២០២១-២០២៣)។
- រាជរដ្ឋាភិបាលបានរៀបចំ និងផ្តល់ថវិកាចំនួន ១២៥ លានដុល្លារអាមេរិក ដល់គ្រួសារក្រីក្រ និងងាយរងគ្រោះជាង ៦០០.០០០ នាក់។
- រាជរដ្ឋាភិបាលបានកែសម្រួលវិធានការណ៍ក្នុងការធ្វើចត្តាឡីស័ក និងបានរៀបចំជាពិសេសសម្រាប់អ្នកវិនិយោគិនដែលមានសក្តានុពល អ្នកជំនាញបច្ចេកទេស និងអ្នកទីប្រឹក្សាយោបល់ដែលមកដល់ព្រះរាជាណាចក្រកម្ពុជា។

វិធានការរបស់ធនាគារជាតិនៃកម្ពុជា

- ធនាគារជាតិនៃកម្ពុជាបានស្នើសុំឱ្យស្ថាប័នធនាគារ និងគ្រឹះស្ថានមីក្រូហិរញ្ញវត្ថុកាត់បន្ថយថ្លៃសេវាលើការផ្តល់ប្រាក់កម្ចី និងលើកលែងការផាកពិន័យដល់អ្នកខ្ចីក្នុងអំឡុងឆ្នាំដែលកំពុងតែប្រយុទ្ធប្រឆាំង និងការរាតត្បាតនៃជំងឺកូវីដ-១៩ ។
- លើកទឹកចិត្តឱ្យបន្តផ្តល់ប្រាក់កម្ចីទៅលើវិស័យអាទិភាព រួមមាន វិស័យទេសចរណ៍ កាត់ដេរ សំណង់ និងវិស័យផ្សេងៗទៀត។
- ពន្យារពេលនូវការអនុវត្តន៍តាមប្រកាសស្តីពីទ្រនាប់ដើមទុនខនស៊ីវិលរហូតដល់ឆ្នាំក្រោយ។
- បន្ថយអត្រាការប្រាក់ទៅលើប្រតិបត្តិការផ្តល់សន្ទនីយភាពមានការធានារហូតដល់អត្រា ០,៥% និងបញ្ចុះអត្រាការប្រាក់ទៅលើមូលបត្រដែលអាចជួញដូរបាន។
- បន្ថយអត្រាការប្រាក់ទៅលើសមតុល្យប្រាក់បញ្ញើសរុបពី ៨% សម្រាប់ប្រាក់រៀល និង ១២,៥% សម្រាប់ប្រាក់ដុល្លារអាមេរិកទៅ ៧% រហូតដល់ចុងត្រីមាសទី១ ឆ្នាំ២០២១។
- បន្ថយអនុបាតក្របខ័ណ្ឌសន្ទនីយភាពដល់កម្រិតសមស្របណាមួយប្រសិនបើមានភាពចាំបាច់។
- ចេញគោលការណ៍ និងសេចក្តីណែនាំឱ្យរៀបចំឥណទានឡើងវិញក្នុងពេលប៉ះពាល់ដោយជំងឺកូវីដ-១៩ ជាពិសេស ទៅលើវិស័យអាទិភាព។
- លើកទឹកចិត្តដល់គ្រប់គ្រឹះស្ថានមីក្រូហិរញ្ញវត្ថុទាំងអស់ និងអតិថិជនឱ្យប្រើប្រាស់សេវាហិរញ្ញវត្ថុតាមប្រព័ន្ធឌីជីថល ប្រសើរជាងការប្រើប្រាស់មូលប្បទានបត្រ និងសាច់ប្រាក់ក្នុងការទូទាត់ចំណាយ។

ផ្នែកទី ៥ - ព័ត៌មានចាំបាច់ផ្សេងទៀតសម្រាប់ការការពារវិនិយោគិន

សញ្ញាប័ណ្ណសាជីវកម្មប្រាក់ ជាសញ្ញាប័ណ្ណទទួលបានការធានាពីស្ថាប័ន Credit Guarantee and Investment Facility (CGIF)។ យោងតាមប្រកាសស្តីពីការបោះផ្សាយលក់មូលបត្របំណុលជាសាធារណៈមិនមានលក្ខខណ្ឌតម្រូវឱ្យធ្វើ ចំណាត់ថ្នាក់លទ្ធភាពសងលើសញ្ញាប័ណ្ណសាជីវកម្មនោះទេ ប៉ុន្តែបុគ្គលធានាតម្រូវឱ្យមានចំណាត់ថ្នាក់លទ្ធភាពសង។

ភាពខ្លាំងរបស់ ស្ថាប័ន CGIF ចំពោះលទ្ធភាពនៃការទូទាត់សង៖

- “AA/A-1+” កម្រិតសកល (រយៈពេលវែង និងរយៈពេលខ្លី) ទស្សនវិស័យស្ថិរភាព កំណត់ដោយភ្នាក់ងារ វាយតម្លៃលទ្ធភាពសង S&P នៅថ្ងៃទី២២ ខែមិថុនា ឆ្នាំ២០១៨
- “gAAA/seaAAA/AAA” កម្រិតសកល/អាស៊ាន/ជាតិ ទស្សនវិស័យស្ថិរភាពកំណត់ដោយភ្នាក់ងារវាយតម្លៃលទ្ធភាពសង RAM Rating នៅថ្ងៃទី១៦ ខែមករា ឆ្នាំ២០១៩
- “AAA” កម្រិតជាតិ ទស្សនវិស័យស្ថិរភាពកំណត់ដោយភ្នាក់ងារវាយតម្លៃលទ្ធភាពសង MARC នៅថ្ងៃទី១៤ ខែមករា ឆ្នាំ២០១៩
- “AAA” កម្រិតជាតិ ទស្សនវិស័យស្ថិរភាពកំណត់ដោយភ្នាក់ងារវាយតម្លៃលទ្ធភាពសង TRIS Rating នៅថ្ងៃទី១០ ខែតុលា ឆ្នាំ២០១៨
- “AAA” កម្រិតជាតិ ទស្សនវិស័យស្ថិរភាពកំណត់ដោយភ្នាក់ងារវាយតម្លៃលទ្ធភាពសង Fitch Rating នៃប្រទេសឥណ្ឌូនេស៊ី នៅថ្ងៃទី១៥ ខែវិច្ឆិកា ឆ្នាំ២០១៨

សញ្ញាប័ណ្ណត្រូវបានធានាដោយស្ថាប័នCGIF ។ អនុលោមតាមការធានារបស់ស្ថាប័នCGIF ។ ស្ថាប័ននេះនឹងធ្វើការធានាដោយមិនអាចប្រកែកបាន និងមិនមានលក្ខខណ្ឌចំពោះភ្នាក់ងារតំណាងម្ចាស់មូលបត្របំណុល លើការទូទាត់សងទាំងស្រុង និងទៀងទាត់ពេលវេលានៃទំហំដែលធានា។ សម្រាប់គោលបំណងនៃការធានាដោយស្ថាប័ន CGIF «ទំហំដែលធានា» សំដៅដល់៖

- ទំហំប្រាក់ដើម និងការប្រាក់ណាមួយដែលហួសកាលកំណត់សង និងមិនបានទូទាត់សង (មិនថាទាំងស្រុង ឬមួយផ្នែក) ដោយក្រុមហ៊ុនបោះផ្សាយស្ថិតក្រោមលក្ខខណ្ឌនៃមូលបត្របំណុល និងកិច្ចព្រមព្រៀងអ្នកកាន់កាប់ មូលបត្របំណុល
- ការប្រាក់បង្គរនៃមូលបត្របំណុល និងចំណាយរបស់ភ្នាក់ងារតំណាងម្ចាស់មូលបត្របំណុលណាមួយ (ករណីនីមួយៗ ត្រូវបានកំណត់នៅក្នុងការធានារបស់ស្ថាប័ន CGIF)
- ទំហំដែលធានាជាលក្ខខណ្ឌនៃការធានាក្នុងទម្រង់ដែលបានភ្ជាប់ក្នុងឧបសម្ព័ន្ធ គ នៃលក្ខខណ្ឌនៃមូលបត្របំណុល (ការធានារបស់ស្ថាប័ន CGIF)។

ហត្ថលេខាអភិបាលរបស់បុគ្គលចុះបញ្ជីលក់មូលបត្រ

ថ្ងៃទី១៣ ខែឧសភា ឆ្នាំ២០២១

បានអាន និងឯកភាព



លោក ស៊ឹម សេនាជាតិ
អភិបាល



លោក Minki Brian HONG
អភិបាល



គ្រឹះស្ថានមីក្រូហិរញ្ញវត្ថុ ប្រាសាក់ ម.ក

អគារលេខ ២១២ ផ្លូវ ២៧១ សង្កាត់ទួលទំពូង ២ ខណ្ឌចំការមន រាជធានីភ្នំពេញ កម្ពុជា
ទូរស័ព្ទ: ០២៣ ២២០ ១០២ | សេវាអតិថិជន: ០២៣ / ០៨៦ ៩៩៩ ៩១១ | ទូរសារ: ០២៣ ២១៦ ៣៦២ | ប្រអប់សំបុត្រ: ២៤១២
អ៊ីម៉ែល: info@prasac.com.kh | វេបសាយ: www.prasac.com.kh | ចុះបញ្ជីពាណិជ្ជកម្មលេខ: ០០០០១១៥៧
គ្រឹះស្ថានឯកជន